



STAROSTWO POWIATOWE
w Kołobrzegu

Center

17.08.2023r.

Plan gospodarowania odpadami ze statków dla Portu Kołobrzeg

Maj 2023

Spis treści

1. Wprowadzenie	2
1.1 Cel i zakres opracowania.....	2
2. Dane podmiotu zarządzającego portem morskim.....	2
3. Informacje na temat obszaru objętego planem.....	2
3.1. Ilość jednostek bazujących w Porcie Kołobrzeg	7
3.2 Ruch w porcie - statystyki.....	8
4. Identyfikacja odpadów	10
5. Ilość i rodzaje odpadów przewidzianych do odbioru w ciągu roku	14
5.1 Odpady ropopochodne.....	14
5.2 Odpady	15
5.2.1 Odpady elektroniczne oraz baterie i akumulatory.....	15
5.3 Ścieki.....	15
5.4 Pozostałości ładunku ze statków.....	15
5.5 Pozostałość z oczyszczania spalin	16
5.6 Szkodliwe substancje ciekłe	16
5.7 Substancje zubożające warstwę ozonową.....	16
6. Działania w zakresie gospodarowania odpadami	17
6.1 Informacja o procedurach odbioru odpadów	17
6.1.1 Odpady olejowe.....	17
6.1.2 Odbiór odpadów zbieranych w sposób selektywny.....	18
6.1.3 Odbiór ścieków sanitarnych.....	22
6.1.4 Odbiór pozostałości ładunku	25
6.1.5 Odbiór biernie poławianych odpadów (narzędzi połowowych)	25
6.1.6 Odbiór pozostałości z oczyszczania spalin	26
6.1.7 Odbiór odpadów zawierających substancje zubożające warstwę ozonową.....	26
6.2 Wykorzystanie urządzeń	27
6.2.1 Odpady olejowe.....	27
6.2.2 Odpady zbierane w sposób selektywny	27
7. Informacja na temat przetwarzania odpadów	28
7.1 Umieszczanie w pojemnikach, segregacja i magazynowanie odpadów.....	28
7.2 Działania powodujące zmianę charakteru lub składu odpadów.....	28
7.3 Odzysk odpadów.....	28
8. Informacje dotyczące ewidencji odpadów	29
9. Współpraca z innymi podmiotami	30
10. Nadzór nad gospodarką odpadami w porcie	30
11. Nieprawidłowości w funkcjonowaniu urządzeń odbiorczych	31
12. Rejestrowanie bieżącego użycia urządzeń odbiorczych	32
13. Charakterystyka urządzeń odbiorczych	32
14. Informacja o przepisach wykorzystanych w planie	39
15. Informacje dla użytkowników portu	40
16. Opis procedury konsultacji projektu planu gospodarowania odpadami ze statków	40

1. Wprowadzenie

1.1 Cel i zakres opracowania

Przedmiotem niniejszego opracowania jest określenie zasad prawidłowej gospodarki odpadami ze statków oraz zasad postępowania z pozostałościami ładunkowymi. Dokument pn. "Plan gospodarowania odpadami ze statków dla Portu Kołobrzeg" opracowany został w oparciu o ustawę z dnia 12 maja 2022 r. o portowych urządzeniach do odbioru odpadów ze statków. Ponadto swoje zastosowanie mają przepisy o ochronie środowiska, w szczególności ustawa z dnia 27 kwietnia 2001 r. Prawo ochrony środowiska (Dz. U. z 2008 r. Nr 25 poz. 150 z późniejszymi zmianami) oraz przepisy dotyczące gospodarowania odpadami tj. ustawa z dnia 14 grudnia 2012 r. o odpadach (Dz. U. z 2013 r. poz. 21 z późniejszymi zmianami). Zgodnie z przepisami art. 15. ust. 1 ustawy o portowych urządzeniach do odbioru odpadów ze statków, niniejszy plan podlega zatwierdzeniu przez starostę, po jego uprzednim uzgodnieniu, w trybie decyzji administracyjnej, z dyrektorem właściwego urzędu morskiego. Portowy plan gospodarowania odpadami przed jego zatwierdzeniem podlega konsultacjom z użytkownikami portu.

2. Dane podmiotu zarządzającego portem morskim

Zarząd Portu Morskiego Kołobrzeg Sp. z o.o. [dalej: ZPM Kołobrzeg Sp. z o.o.], ul. Portowa 41, 78-100 Kołobrzeg, tel./fax: 94 35 167 65, NIP: 671-16-02-794, REGON: 331046773, KRS: 0000157554, Numer rejestrowy BDO: 000488597

3. Informacje na temat obszaru objętego planem

Port Kołobrzeg zlokalizowany jest między dwoma zespołami portów, od zachodu portami Szczecin – Świnoujście, od wschodu portami Gdańsk – Gdynia. Lokalizacja ta sprawia, że znaczenie i potencjał gospodarczy Portu Kołobrzeg stale wzrasta i daje duże możliwości rozwoju przedsiębiorstwom działającym na terenie portu. Maksymalne parametry statku dla Portu Kołobrzeg wynoszą: długość 100 m, szerokość 15 m, zanurzenie 5 m, przy czym

dla statków o długości do 90 m i szerokości do 14 m zanurzenie może wynosić 5,5 m. Od strony lądu port posiada dogodne połączenie drogowe z resztą kraju za sprawą drogi szybkiego ruchu S6, łączącej Szczecin i Trójmiasto, jak również drogi S11, która łączy Pomorze Środkowe ze Śląskiem. Dzięki wybudowanej obwodnicy miasta, połączenia między drogami szybkiego ruchu a portem odbywają się bezkolizyjnie dla miasta. Port posiada również dostęp kolejowy przy wykorzystaniu certyfikowanej bocznicy kolejowej. Port od początku istnienia odgrywał istotną rolę w rozwoju miasta, funkcja portowa jest najstarszą funkcją miastotwórczą Kołobrzegu. Na terenie portu realizowane są funkcje charakterystyczne dla portów o podstawowym znaczeniu dla gospodarki narodowej tj. funkcja przeładunkowa, pasażerska, jachtowa, rybacka, wojskowa oraz stoczniowa. Port odgrywał i odgrywa istotną rolę w rozwoju miasta. Funkcja portowa jest najstarszą funkcją miasta Kołobrzeg, choć miasto i port do roku 2000 rozwijały się w oderwaniu od siebie, za sprawą funkcjonowania państwowych podmiotów na terenie portu, które nie konsultowały z miastem swoich planów strategicznych. Port Kołobrzeg znajduje się w grupie portów, które w myśl ustawy o portach i przystaniach morskich nie mają podstawowego znaczenia dla gospodarki narodowej, aczkolwiek działania portu po wybuchu wojny w Ukrainie spowodowały, że w porcie realizowane są m.in. przeładunki ładunków z Ukrainy.

Funkcje realizowane na terenie portu

Funkcja rybacka

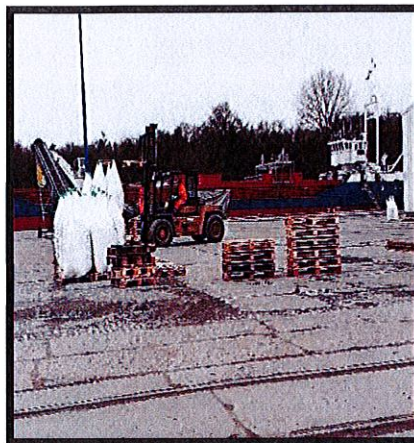
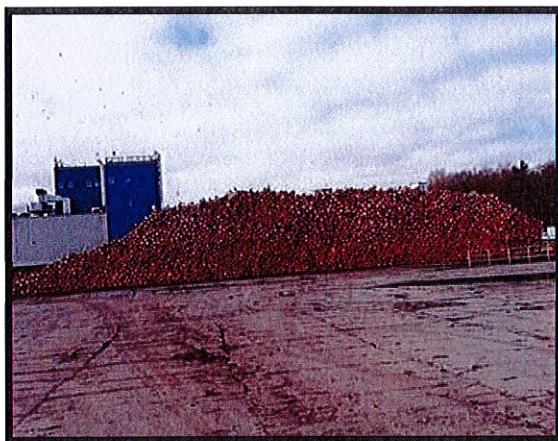
Funkcja rybacka zlokalizowana jest po stronie południowo-zachodniej części Portu Kołobrzeg. Cumują tutaj kutry, łodzie rybackie i jednostki turystyczno – wędkarskie. Na uwagę zasługuje fakt, że w Porcie Kołobrzeg dokonywanych jest najwięcej przeładunków ryb, wśród małych portów. Udział w rynku krajowym szacowany jest na poziomie 30%.



Funkcja przeładunkowa

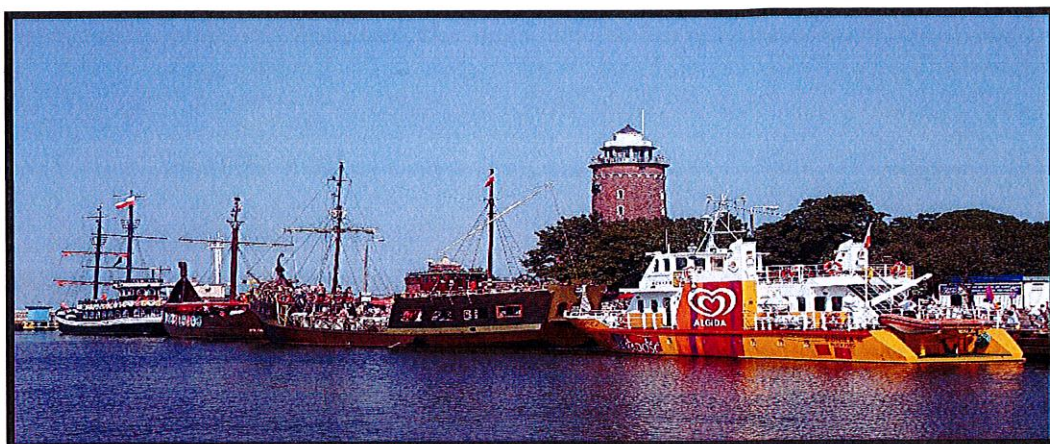
Funkcja przeładunkowa realizowana jest po wschodniej stronie kanału portowego. W skład infrastruktury przeładunkowej wchodzi magazyny, hale o powierzchni składowej ok. 6 tys. m², elewatory zbożowe o pojemności ok. 6 tys. ton place składowe o łącznej pow. 50 tys. m² oraz bocznicą kolejową.





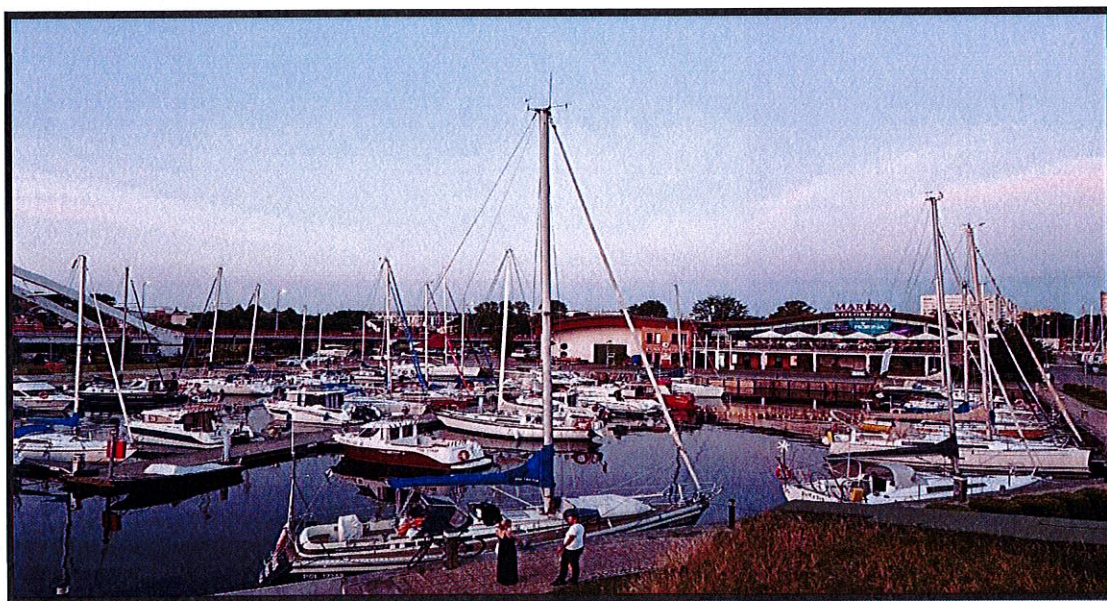
Funkcja pasażerska

Funkcja pasażerska zlokalizowana jest we wschodniej części portu, przy ujściu rzeki Parsęty w jednym z najbardziej atrakcyjnych turystycznie miejsc w Kołobrzegu. Oferowane są tutaj rejsy jednostkami pasażerskimi. Z rejsów regularnych rocznie korzysta ponad 300 tysięcy osób. ZPM Kołobrzeg Sp. z o.o. administruje również częścią budowli hydrotechnicznej – falochron wschodni, stanowiącej ogólnodostępny ciąg spacerowy dla turystów.



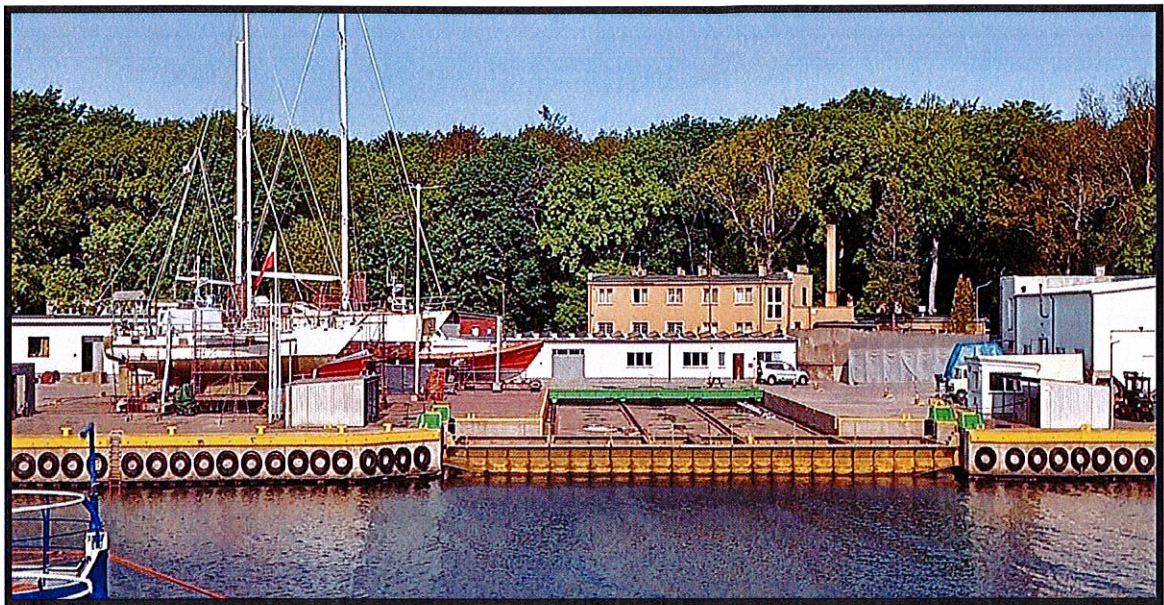
Funkcja jachtowa

Marina Solna zlokalizowana jest w południowej części portu na Wyspie Solnej. Corocznie odwiedza ją około tysięcy jachtów z całego świata a liczba rezydentów stale się zwiększa, dzięki szerokiej gamie usług świadczonych na terenie portu.



Funkcja stoczniowa

Na terenie portu realizowana jest budowa i remont jednostek pływających, a w jego obszarze działa kilka przedsiębiorstw zajmujących się remontami oraz budową jachtów i kutrów rybackich. Wśród nich są dwie stocznie: Stocznia "Parsęta" Kołobrzeg s.c. oraz Kołobrzaska Stocznia Remontowa DOK. Na terenie portu jest kilka podmiotów świadczących usługi na rzecz remontów i konserwacji jednostek pływających.



Funkcja militarna

Port Wojenny znajduje się po zachodniej stronie kanału portowego. Zajmuje on powierzchnię 3,13 ha i posiada nabrzeża o łącznej długości 490 mb. Obecnie nie cumują tutaj na stałe jednostki wojskowe. Na terenie portu wojennego zlokalizowana jest stacja radarowa.

Podmiotem zarządzającym portem jest Zarząd Portu Morskiego Kołobrzeg Sp. z o.o., spółka komunalna Gminy Miasto Kołobrzeg. Nadzór nad wewnętrznymi wodami morskimi w obrębie Portu Kołobrzeg pełni Urząd Morski w Szczecinie.

3.1. Ilość jednostek bazujących w Porcie Kołobrzeg

W Porcie Kołobrzeg stacjonuje obecnie:

- 6 jednostek pasażerskich
- 22 jednostki wędkarskie
- 21 jednostek rybackich o długości do 12 m
- 40 kutrów rybackich o długości powyżej 12 m

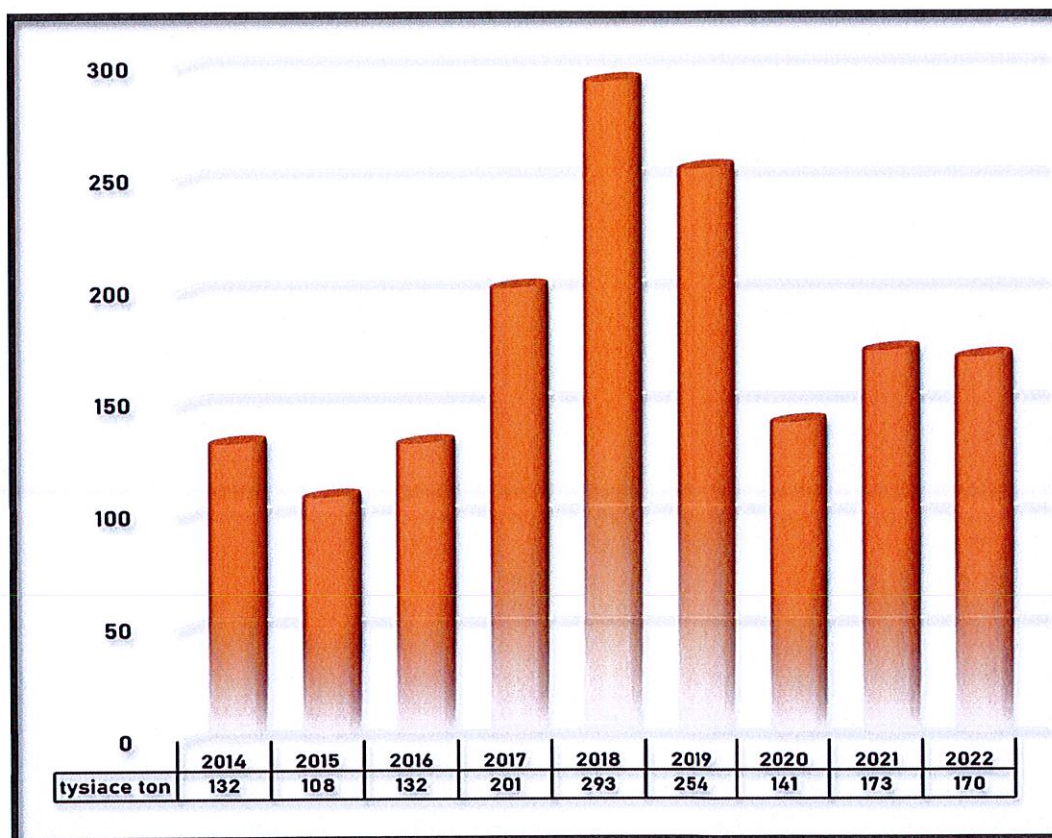
Powyższe dane pochodzą z bazy własnej ZPM Kołobrzeg Sp. z o.o. oraz informacji uzyskanych z Okręgowego Inspektoratu Rybołówstwa Morskiego w Kołobrzegu.

Ilość zawinięć do portu w latach 2016-2022

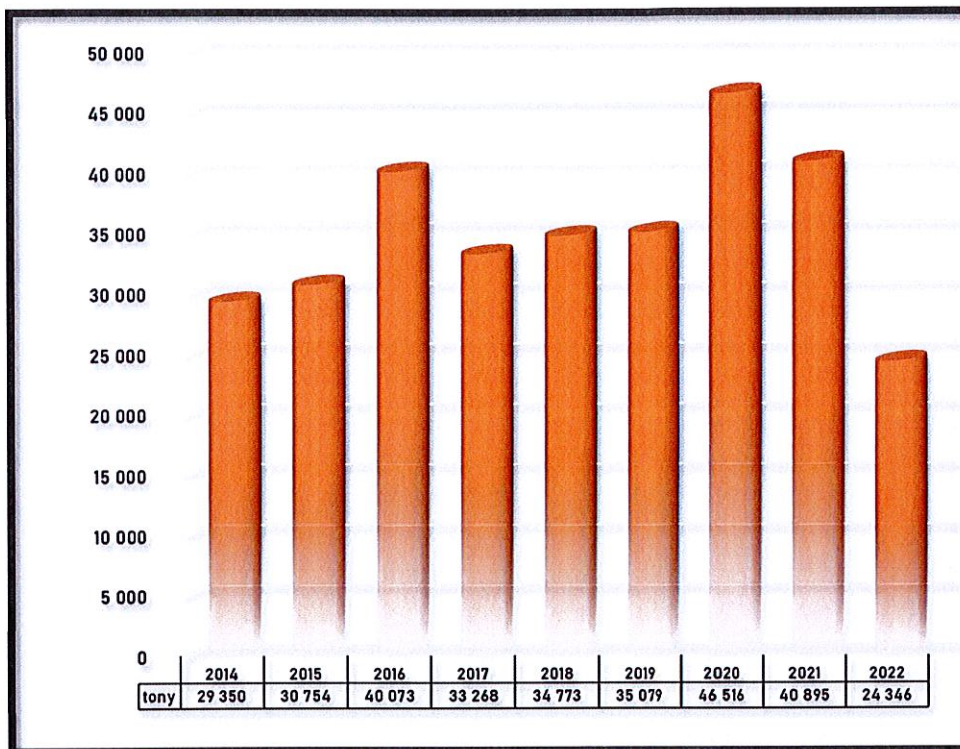
Lp.	Rodzaj statku	Ilość zawinięć do portu						
		2016	2017	2018	2019	2020	2021	2022
1.	Handlowe	73	92	126	119	69	89	73
2.	Pasażerskie i wędkarskie	6989	6779	7086	6891	4148	4766	4331
3.	Rybackie	4272	4227	4207	3640	4301	4647	4340

3.2 Ruch w porcie - statystyki

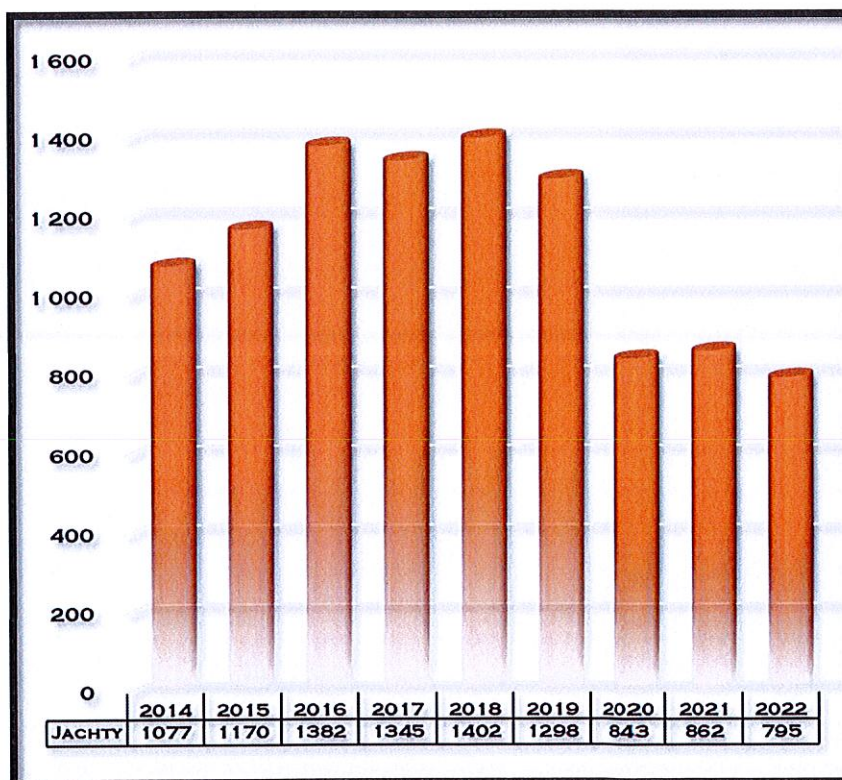
Przeładunek towarów



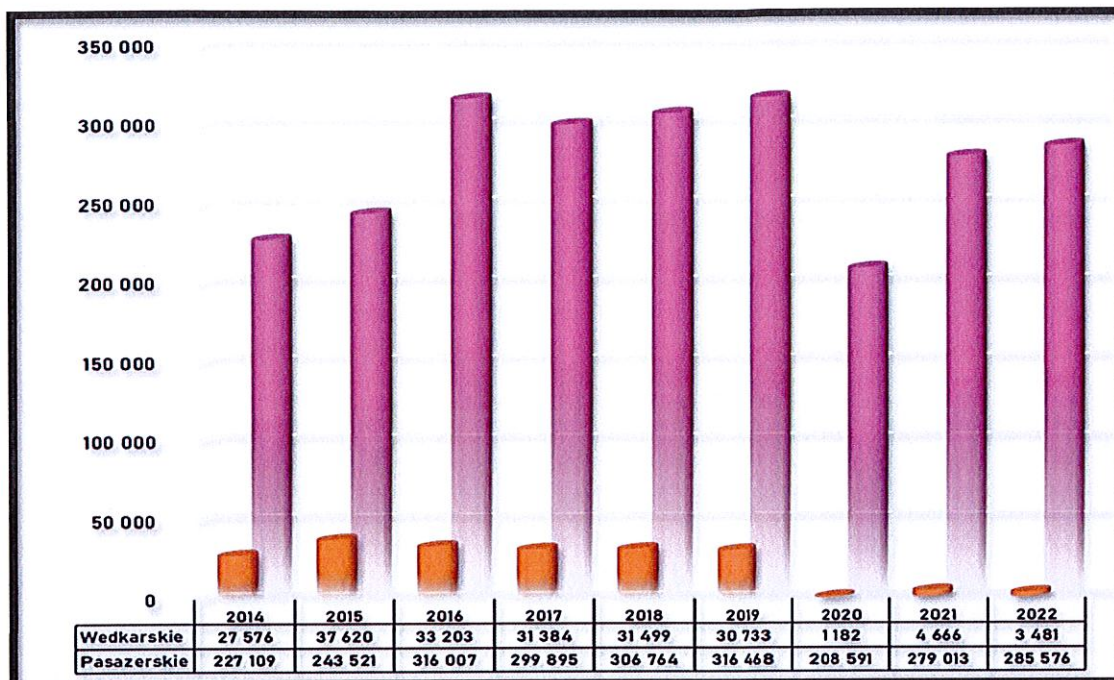
Przetładunek ryb



Liczba jachtów



Liczba pasażerów



4. Identyfikacja odpadów

Odpady olejowe nie stanowiące wód zanieczyszczonych olejem, pochodzących ze zbiorników ładunkowych i reszkowych oraz przepompowni ładunkowych na zbiornikowcach olejowych, a wymienione w załączniku I do Konwencji MARPOL 73/78 takie jak:

- pozostałości olejowe (szlamy) – odpady olejowe powstające podczas normalnej eksploatacji statku,
- zaolejone wody zęzowe – woda oraz inne ciecze zanieczyszczone olejem powstałe w wyniku nieszczelności lub w trakcie obsługi maszyn (wody zęzowe mogą być gromadzone w zbiornikach retencyjnych wód zęzowych, studzienkach zęzowych jak również być transportowane rurociągami w obiegu zamkniętym systemu zęzowego statku),
- mieszaniny oleiste – mieszanina substancji ropopochodnych z wodą, niestanowiąca żadnej z powyższych mieszanin a powstała w wyniku normalnej eksploatacji statku.

Szkodliwe substancje ciekłe – każda substancja wymieniona w kolumnie „kategoria zanieczyszczenia” rozdziału 17 lub 18 Międzynarodowego kodeksu chemikaliowców lub tymczasowo sklasyfikowana, zgodnie z wymaganiami przepisu 6.3 Załącznika II do Konwencji, jako należąca do kategorii X, Y lub Z.

Wody balastowe wśród których wyróżnia się wody stanowiące *czysty balast* przewożony w zbiorniku, który po ostatnim przewozie ładunku zawierającego substancje kategorii X, Y, lub Z został dokładnie oczyszczony i powstałe przy tym pozostałości zostały usunięte a zbiornik opróżniony zgodnie z przewidzianymi wymaganiami zawartymi w konwencji MARPOL 73/78 oraz *oddzielony balast* oznaczający całkowicie oddzieloną od systemu ładunkowego i paliwa olejowego wodę balastową, wprowadzoną do zbiornika na stałe przeznaczonego do przewozu balastu lub ładunków innych niż olej lub szkodliwe substancje ciekłe w różny sposób zdefiniowane w załączniku 2 do Konwencji MARPOL 73/78

Odpady wymienione w załączniku V do Konwencji MARPOL 73/78 powstające na statku, które oznaczają wszelkiego rodzaju odpady produktów spożywczych, odpady bytowe, wszelkie tworzywa sztuczne z wyjątkiem substancji określonych lub wymienionych w załącznikach innych, niż Załącznik V do Konwencji Marpol 73/78. *Odpady bytowe* oznaczają wszelkiego rodzaju odpady niewymienione w innych załącznikach do konwencji, wytwarzane w pomieszczeniach mieszkalnych statku. Do odpadów bytowych nie zalicza się ścieków szarych. *Odpady produktów spożywczych* oznaczają wszelkie zepsute substancje spożywcze, w tym owoce, warzywa, nabiał, drób, artykuły mięsne oraz resztki żywności wytworzone na statku. *Tworzywa sztuczne* oznaczają materiał stały zawierający, jako niezbędny składnik, jeden lub więcej polimerów wielkocząsteczkowych uformowanych (ukształtowanych) albo w procesie wytwarzania tego polimeru lub wytwarzania gotowego wyrobu metodą termiczną i/lub ciśnieniową. Tworzywa sztuczne mają zróżnicowane właściwości materiałowe, od twardych i kruchych do miękkich i sprężystych. Dla potrzeb Załącznika V do Konwencji, „wszelkie tworzywa sztuczne” oznaczają wszelkie odpady, które składają się z tworzyw sztucznych

lub zawierają tworzywa sztuczne w jakiegokolwiek postaci, w tym liny z włókien sztucznych, sieci z włókien sztucznych, plastikowe worki na odpady oraz popiół z tworzyw sztucznych spalonych w spalarkach. *Pozostałości ładunkowe* oznaczają pozostałości wszelkich ładunków nieobjętych innymi załącznikami konwencji Marpol 73/78, które pozostają na pokładzie lub w ładowniach w następstwie załadunku lub wyładunku, włącznie z nadmiarem załadunku lub wyładunku czy rozlewem, czy to w stanie suchym lub mokrym lub zawieszony w wodzie przepływającej, ale nie obejmują pyłu ładunku pozostającego na pokładzie po zamiataniu ani pyłów na powierzchniach zewnętrznych statku. Z obowiązku każdorazowego zdawania odpadów zwolnione są:

- statki posiadające zwolnienie uzyskane zgodnie z Rozporządzeniem Ministra Infrastruktury w sprawie udzielania statkom zwolnień z obowiązku każdorazowego zdawania odpadów i pozostałości ładunkowych przed opuszczeniem portu (Dz. U. z 2009 r. Nr 5, poz. 21),

- statki, które posiadają znikome ilości odpadów na pokładzie statku zgodnie z §2 ww. Rozporządzenia.

Zgodnie z Załącznikiem V do Konwencji odpady na statku powinny być wstępnie posegregowane i mogą być wtedy zdane do portowych urządzeń odbiorczych.

Biernie poławiane odpady są to odpady wydobywane z wody za pomocą dowolnych urządzeń połowowych czy też zespołu tych urządzeń lub ich części, które umieszcza się na powierzchni wody, w toni wodnej lub na dnie akwenu w celach związanych z połowem organizmów wodnych w ramach prowadzonej działalności rybackiej, naukowej lub kontrolnej.

Ścieki zdefiniowane w załączniku IV do Konwencji MARPOL 73/78.

- Ścieki fekalne (czarne) – wody odpływowe i inne wraz z odpadami odprowadzanymi z muszli ustępowych i pisuarów.
- Ścieki szare – popłuczyny z mycia naczyń (oleje kuchenne), z natrysków, pralni, wanien i umywalk niestanowiące zagrożenia dla środowiska morskiego, tym samym nie objęte wymaganiami załącznika IV do Konwencji MARPOL 73/78.

Odpady zawierające substancje zubożające warstwę ozonową określone w załączniku VI do Konwencji MARPOL 73/78, zdefiniowane w art. 1 ust. 4 Protokołu Montrealskiego, 1987 jako substancje kontrolowane i wymienione w szczególności w Załączniku A do tego Protokołu [2]:

Grupa 1:

- CFC-11 trichlorofluorometan,
- CFC-12 dichlorodifluorometan,
- CFC-113 1,1,2-trichloro-1,2,2-trifluoroetan,
- CFC-114 1,2-dichloro-1,1,2,2-tetrafluoroetan,
- CFC-115 chloropentafluoroetan.

Grupa 2:

- Halon 1211 bromochlorodifluorometan,
- Halon 1301 bromotrifluorometan,
- Halon 2402 1,2-dibromo-1,1,2,2-tetrafluoroetan (do określenia),

Odpady elektroniczne oznaczają sprzęt elektryczny i elektroniczny, wykorzystywany do normalnej eksploatacji statku lub w pomieszczeniach mieszkalnych, w tym wszystkie komponenty, podzespoły i materiały eksploatacyjne, które stanowią część wyposażenia w chwili jego usuwania, zawierające materiały potencjalnie niebezpieczne dla zdrowia ludzkiego i/lub środowiska.

5. Ilość i rodzaje odpadów przewidzianych do odbioru w ciągu roku

Zapotrzebowanie na urządzenia odbiorcze w Porcie Kołobrzeg oszacowano na podstawie ilości jednostek stacjonujących w porcie oraz odbieranych nieczystości stałych w latach 2021 – 2022.

Rodzaj oraz ilość odpadów odebranych ze statków w latach 2021-2022			
Kategoria odpadu	Ilość (m ³) odpadów odebranych w portowych urządzeniach do odbioru odpadów ze statków		KOD odpadu
	2021	2022	
konwencja MARPOL Załącznik I – oleje	73,58	47,57	13 04 03, 13 05 07, 13 02 08, 15 02 02, 13 02 05
konwencja MARPOL Załącznik IV – ścieki	139,16	128,9	Nie dotyczy
konwencja MARPOL Załącznik V – odpady	2673,58	2316,9	20 03 01, 20 02 01 20 01 99, 15 01 01, 15 01 07

5.1 Odpady ropopochodne

Potencjalna wielkość odpadów ropopochodnych przekazywanych do portowych urządzeń odbiorczych w Porcie Kołobrzeg jest uzależniona od wielu czynników. Oprócz natężenia ruchu duży wpływ na ilość zdawanych odpadów mają warunki klimatyczne występujące w danym roku. Liczba przeprowadzanych remontów i napraw jednostek pływających może również wpływać w pewnym stopniu na wielkość odpadów ropopochodnych powstających w porcie.

5.2 Odpady

Odpady segregowane podczas rejsu w statkowych przestrzeniach przeznaczonych do gromadzenia i segregacji odpadów. Przepustowość portowych urządzeń odbiorczych jest zabezpieczona w przypadku zwiększonego natężenia ruchu statków.

5.2.1 Odpady elektroniczne oraz baterie i akumulatory

Odpady tego rodzaju w ostatnich latach nie były zgłaszane na podstawie informacji o odpadach znajdujących się na statku, składanych przed zawinięciem do portu. Mając na uwadze zadania nałożone na podmiot zarządzający portem, wynikające z art. 6 ust. 3 ustawy o portowych urządzeniach do odbioru odpadów ze statków, ZPM Kołobrzeg Sp. z o.o. zapewnia urządzenia do obioru odpadów elektronicznych oraz baterii i akumulatorów po zgłoszeniu kontrahenta zapotrzebowania dla tego typu usługi.

5.3 Ścieki

Odbiór ścieków sanitarnych (bytowych) w Porcie Kołobrzeg odbywa się przy użyciu samochodów specjalistycznych, które dostępne są na stacji odbioru wód zaolejonych, którą obsługuje firma Usługi Portowe, Obsługa Kutrów Rybackich S.C. A. Dzwonek-Żytki, M. Żytki. Pojazdy te posiadają stosowne certyfikaty i są obsługiwane przez przeszkolonych kierowców a zarazem operatorów urządzeń.

5.4 Pozostałości ładunku ze statków

Specyfika towarów przeładowywanych w Porcie Kołobrzeg jest zróżnicowana z uwagi na charakter funkcjonowania portu co sprawia, że w obszarze portu istnieje możliwość powstawania pozostałości ładunkowych m.in.: odpadów, torfowych, drewnianych, zboża, nawozów, a także opakowań kartonowych i foliowych.

5.5 Pozostałość z oczyszczania spalin

Jednostki zawijające do Portu Kołobrzeg powinny spełniać wymagania zawarte w § 4.1 Rozporządzenia Ministra Infrastruktury i Rozwoju z dnia 7 października 2015 r. w sprawie wymagań dotyczących zawartości siarki w paliwie żeglugowym, w tym sposobu jej oznaczania (Dz. U. 2015 poz. 1665 z późn. zm.). W związku z powyższym zawartość siarki w paliwie żeglugowym używanym na statkach cumujących w polskich obszarach morskich nie może przekraczać 0,10 % m/m. W związku z ograniczonymi parametrami toru wodnego, wielkość statków wchodzących do Portu Kołobrzeg nie może przekraczać 100 m długości i 5,5 m zanurzenia. Konsekwencją w/w ograniczeń jest brak możliwości technicznych wejścia do portu jednostek konwencyjnych wyposażonych w systemy oczyszczania spalin. Obecnie statki zawijające do Portu Kołobrzeg przystosowane są do stosowania wyłącznie niskosiarkowego paliwa żeglugowego (MGO), niewymagającego korzystania z instalacji urządzeń równoważnych. Pozostałości z procesu oczyszczania spalin tym samym nie są wytwarzane w kołobrzesckim porcie.

5.6 Szkodliwe substancje ciekłe

Port Kołobrzeg ze względu na ograniczone parametry toru podejściowego oraz brak obsługi jednostek posiadających do zdania tego typu odpady nie obsługuje statków podlegających kontroli zanieczyszczania szkodliwymi substancjami ciekłymi przewożonymi luzem zgodnie z Załącznikiem II do Konwencji Marpol 73/78.

5.7 Substancje zubożające warstwę ozonową

Podmiot dokonujący naprawy lub montażu znajdujących się na statku urządzeń zawierających substancje kontrolowane i nowe substancje określone w załącznikach I i II do rozporządzenia Parlamentu Europejskiego i Rady (WE) nr 1005/2009 z dnia 16 września 2009 r. w sprawie substancji zubożających warstwę ozonową (Dz. Urz. UE L

286 z 31.10.2009, str. 13) zapewnia we własnym zakresie odbiór tych odpadów.

6. Działania w zakresie gospodarowania odpadami

Gospodarka odpadami w porcie odbywa się w sposób racjonalny, zharmonizowany i zgodny z obowiązującymi przepisami. Urządzenia odbiorcze posiadają odpowiednią przepustowość, co oznacza, że urządzenia te zapewniają odbiór wszystkich rodzajów i ilości odpadów ze statków korzystających z Portu Kołobrzeg. Odbiorem odpadów zajmują się wyspecjalizowane firmy operujące w danym rejonie jak również posiadające stosowne pozwolenia w obrocie odpadami. Odbiór odpadów w Porcie Kołobrzeg odbywa się w sposób bezpieczny oraz niezagrażający zanieczyszczeniem wód powierzchniowych, podziemnych oraz powierzchni ziemi. Ponadto zgodnie z ustawą o odpadach przed wydaniem decyzji na zbieranie odpadów sprawdzana jest zgodność lokalizacji punktu zbierania odpadów z przeznaczeniem terenu. Sposób oraz warunki zagospodarowania odpadów statkowych w Porcie Kołobrzeg określa „Portowy plan gospodarowania odpadami ze statków dla Portu Kołobrzeg”.

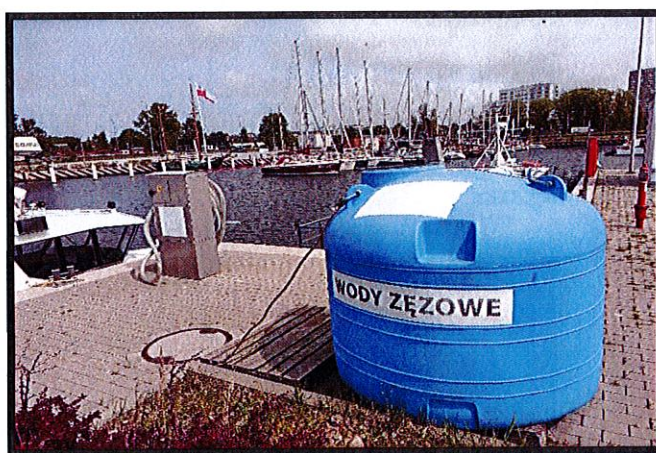
6.1 Informacja o procedurach odbioru odpadów

ZPM Kołobrzeg Sp. z o.o. uaktualnia i udostępnia na swojej stronie internetowej informacje o odbiorze odpadów ze statków w języku polskim oraz w języku angielskim. Aktualne informacje dotyczące odbioru odpadów w Porcie Kołobrzeg zostaną wprowadzone do Narodowego Systemu SafeSeaNet zgodnie z art. 7 ust. 3 ustawy o portowych urządzeniach do odbioru odpadów ze statków (Dz. U. 2022 poz. 1250), niezwłocznie po przyjęciu niniejszego planu.

6.1.1 Odpady olejowe

Odbiór wód zaolejonych z jednostek pływających (kod 13 04 03) polega na zdaniu wód zaolejonych w firmie Usługi Portowe, Obsługa Kutrów Rybackich S.C. A. Dzwonek-Żytki, M. Żytki. Ponadto odbierane są wody z odwodnienia w separatorach (kod 13 05 07),

inne oleje silnikowe, przekładniowe, smarowe (kod 13 02 08) oraz filtry olejowe, sorbenty (kod 15 02 02) i mineralne oleje silnikowe, przekładniowe i smarowe (kod 13 02 05). Ponadto ZPM Kołobrzeg Sp. z o.o. posiada 2000 l zbiornik wód zęzowych dla jachtów, zlokalizowany na terenie Portu Jachtowego, który jest obsługiwany przez wyżej wymienioną firmę. Transportem odpadów zajmuje się specjalistyczna firma Usługi Portowe, Obsługa Kutrów Rybackich S.C. A. Dzwonek-Żytki, M. Żytki, posiadającą odpowiedni sprzęt i stosowne zezwolenia.



6.1.2 Odbiór odpadów zbieranych w sposób selektywny

Zmieszane odpady (kod 20 03 01), odpady ze szkła (kod 15 01 07), odpady opakowaniowe w tym z papieru i tektury (kod 15 01 01) (kod 15 01 06), odpady wielkogabarytowe (kod 20 03 07) oraz odpady podlegające biodegradacji tj. żywność przeterminowana, inne odpady kuchenne (kod 20 02 01), zużyte urządzenia zawierające niebezpieczne elementy (kod 16 02 13). Do zbiórki odpadów stałych przeznaczonych zostało łącznie 18 pojemników na nabrzeżach w Porcie Kołobrzeg. Miejski Zakład Zieleni, Dróg i Ochrony Środowiska w Kołobrzegu (dalej: MZZDiOŚ), raz w tygodniu (lub na zgłoszenie) odbiera odpady z terenów portowych. Na terenie Portu Kołobrzeg nie przewiduje się wstępnej obróbki, przetwarzania, mieszania lub innych działań, powodujących zmianę charakteru lub składu odpadów lub pozostałości ładunkowych.

Według ostatniej nowelizacji ustawy o utrzymaniu czystości i porządku w gminach od 1 września 2020 roku (Dz. U. z 2022 r. poz. 2519, z 2023 r. poz. 877) obowiązują zasady dotyczące gospodarki odpadami na terenach niezamieszkałych. Powyższe wprowadziło obowiązek selektywnej zbiórki odpadów z podziałem na niżej wymienione frakcje:

- szkło (15 01 07)
- papier (15 01 01)
- metale i tworzywa sztuczne (20 01 99)
- bio (20 02 01)
- zmieszane (20 03 01, 20 03 99)

ZPM Kołobrzeg Sp. z o.o. sporządziła zestawienie zapotrzebowania na pojemniki oraz wstępny harmonogram odbioru odpadów, który został przesłany do podmiotu, z którym ZPM Kołobrzeg Sp. z o.o. współpracuje, tj. MZZDiOŚ. Powyższy podmiot w sposób prawidłowy i bez zastrzeżeń realizuje warunki umowy na wykonanie usług komunalnych, tj. wywóz i unieszkodliwianie odpadów stałych z terenów portowych. Ponadto podmiot ten wykazuje praktyczną znajomość specyfiki działalności w Porcie Kołobrzeg – w tym znajomości zasad bezpiecznego poruszania się po porcie i specyfiki gromadzenia odpadów. W związku ze zmianami ZPM Kołobrzeg Sp. z o.o. poinformował swoich kontrahentów o zmianie systemu gospodarowania odpadami oraz sporządził ulotkę o zasadach segregacji na poszczególne frakcje, które obowiązują na terenach administrowanych przez ZPM Kołobrzeg Sp. z o.o. Ponadto na kontenerach znajdujących się w Porcie Kołobrzeg umieszczono dodatkowo tabliczki informujące o sposobie segregacji odpadów. Poniżej ulotka informacyjna przedstawiająca zasady segregacji odpadów obowiązująca na terenie Portu Kołobrzeg.

Uwaga:

Na terenie portu obowiązuje samoobsługowy system odbioru odpadów. Odbiór odpadów stałych ze statków polega na załadunku ich do pojemników ustawionych na nabrzeżach. Odpady w pojemnikach KP-7 lub SM 1100 umieszcza się ręcznie, za pomocą wiadra lub worków plastikowych. Dostęp do pojemników jest przez 24 godziny na dobę oraz 7 dni w tygodniu.

ZASADY SEGREGACJI ODPADÓW NA TERENIE PORTU KOŁOBRZEG

WRZUCAMY:

POJEMNIK NIEBIESKI – PAPIER

- ✓ gazety, czasopisma
- ✓ katalogi, prospekty, foldery, ulotki
- ✓ papier szkolny i biurowy
- ✓ zeszyty i książki
- ✓ torebki i worki papierowe
- ✓ papier pakowy
- ✓ opakowania z papieru, kartonu i tektury

NIE WRZUCAMY:

- ręczników papierowych i zużytych chusteczek higienicznych
- papieru lakierowanego i powleczony folią
- papieru zatuszowanego lub mocno zabrudzonego
- kartonów po mleku i napojach

- papierowych worków po nawozach, cementie i innych materiałach budowlanych
- tapet
- pieluch jednorazowych i innych materiałów higienicznych
- zatuszowanych jednorazowych opakowań z papieru i naczyń jednorazowych
- ubrań

WRZUCAMY:

POJEMNIK ZIELONY – SZKŁO

- ✓ butelki i słoiki po napojach i żywności (w tym butelki po napojach alkoholowych i olejach roślinnych)
- ✓ szklane opakowania po kosmetykach (jeżeli nie są wykonane z trwale połączonych kilku surowców)

NIE WRZUCAMY:

- ceramiki, doniczek, porcelany, kryształów
- szkła okularowego
- szkła żaroodpornego
- zniczy z zawartością wosku
- żarówek i świetlówek
- reflektorów

- opakowań po lekach, rozpuszczalnikach, olejach silnikowych
- lustro
- szyb okiennych i zbrojonych
- monitorów i lamp telewizyjnych
- termometrów

WRZUCAMY:

POJEMNIK ŻÓŁTY – METALE I TWORZYWA SZTUCZNE

- ✓ odkręcone i zgniecione plastikowe butelki po napojach (opróżniona z zawartością)
- ✓ nakrętki
- ✓ plastikowe opakowania po produktach spożywczych
- ✓ opakowania wielomateriałowe (np. kartony po mleku i sokach)
- ✓ opakowania po środkach czystości (np. proszkach do prania),

- kosmetykach (np. szamponach, paśca do zębów) itp.
- ✓ plastikowe torby, worki, reklamówki, inne folie
- ✓ opróżniona, aluminiowa puszki po napojach i sokach
- ✓ puszki po konserwach
- ✓ folię aluminiową
- ✓ metale kolorowe
- ✓ kapsle, zakrętki od słoików

NIE WRZUCAMY:

- butelek i pojemników z zawartością
- plastikowych zabawek
- opakowań po lekach i zużytych artykułów medycznych
- opakowań po olejach silnikowych
- części samochodowych
- zużytych baterii i akumulatorów
- puszek i pojemników po farbach i lakierach
- zużytego sprzętu elektronicznego IAGD
- styropianu

WRZUCAMY:

POJEMNIK BRĄZOWY – BIO

- ✓ odpadki warzywne i owocowe (w tym obierki itp.)
- ✓ gałęzie drzew i krzewów
- ✓ skoszoną trawę, liście, kwiaty
- ✓ trociny i kora drzew
- ✓ niezaimpregnowane drewno
- ✓ reszki jedzenia

NIE WRZUCAMY:

- kości zwierząt
- oleju jadalnego
- odchodów zwierząt i materiałów nimi zanieczyszczonych (w tym zwirku dla kotów i ściółki dla gryzoni)
- popiołu

- laków
- drewna impregnowanego
- płyt wiórowych i pilśniowych
- KDF
- ziemi i kamieni
- innych odpadów komunalnych (w tym niebezpiecznych)

WRZUCAMY:

POJEMNIK CZARNY – ZMIESZANE

- ✓ papier lakierowany i powleczony folią
- ✓ ręczniki papierowe i zużyte chusteczki higieniczne
- ✓ papier zatuszowany lub mocno zabrudzony
- ✓ pieluchy jednorazowe i inne materiały higieniczne
- ✓ ubrania, buty
- ✓ ceramikę, doniczki, porcelanę, kryształy
- ✓ ziemię i kamienie
- ✓ szkło okularowe i żaroodporne
- ✓ znicze z zawartością wosku

- ✓ zabawki
- ✓ styropian opakowaniowy
- ✓ kości zwierząt
- ✓ odchody zwierząt i materiały nimi zanieczyszczono (w tym zwirku dla kotów i ściółkę dla gryzoni)
- ✓ popiół
- ✓ oraz wszystko to czego nie można umieścić w pozostałych pojemnikach i co nie nadaje się do recyklingu z wyłączeniem odpadów niebezpiecznych

NIE WRZUCAMY:

- odpadów budowlanych i rozbiórkowych (np. gres, glazura, terakota itp.)
- laków i zużytych artykułów medycznych
- zużytego sprzętu elektrycznego i elektronicznego (w tym sprzętu RTV i AGD)
- odpadów wielkogabarytowych
- części samochodowych w tym opon
- opakowań po olejach silnikowych i smarach
- puszek i pojemników po farbach i lakierach
- igieł i strzykawek
- lustro, szyb okiennych i zbrojonych
- chodników dywanowych



GINA MIASTO KOŁOBRZEG

Tel.: +48 94 35 51 603, +48 94 35 51 625, +48 94 35 51 629

ZARZĄD PORTU MORSKIEGO KOŁOBRZEG SP. Z O.O.

ul. Portowa 41, 78-100 Kołobrzeg, tel/fax.: 94 351 67 65



Do celów transportu odpadów stałych ze zbiorników 1,1 m³ i 7 m³ służy specjalistyczny kontenerowy samochód do przewożenia odpadów komunalnych MZZDiOŚ. Odebrane odpady składowane są na miejskiej kompostowni, gdzie podlegają segregacji. Odbiór odpadów stałych ze statków polega na załadunku ich do pojemników ustawionych na nabrzeżach.

6.1.3 Odbiór ścieków sanitarnych

Odbiór ścieków sanitarnych (bytowych) w Porcie Kołobrzeg odbywa się bezpośrednio ze statku przy użyciu samochodów specjalistycznych, które dostępne są na stacji odbioru wód zaolejonych. Pojazdy te posiadają stosowne certyfikaty i są obsługiwane przez przeszkolonych kierowców, a zarazem operatorów urządzeń. Ścieki określone w załączniku IV do Konwencji MARPOL odbierane są przez firmę Obsługa Kutrów Rybackich S.C. A. Dzwonek-Żytka, M. Żytka



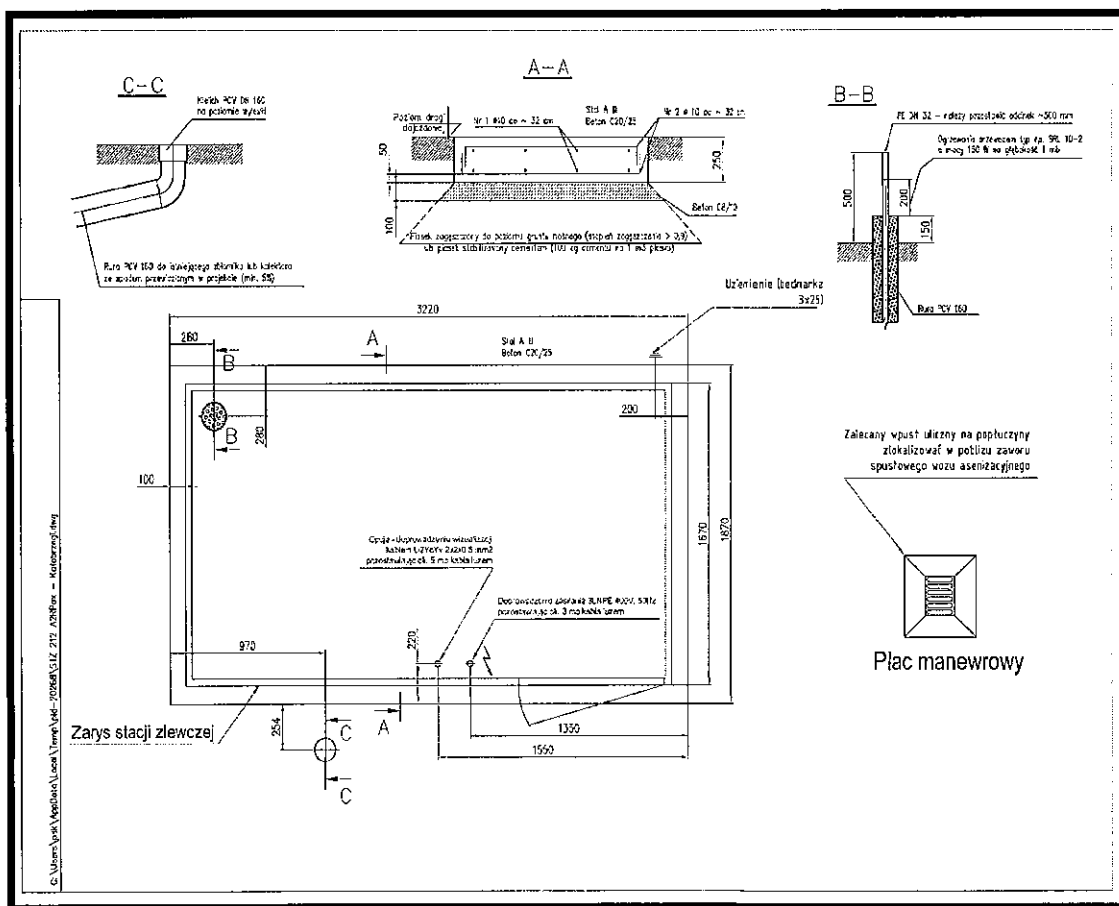


Odbiór ścieków ze statków następuje przez zgłoszenie przez Kapitana/Agenta statku chęci zdania ścieków. Następnie firma odbierająca odpady uzgadnia z Kapitanem/Agentem statku miejsce (nabrzeże) oraz termin przekazania ścieków. Na podstawie uzyskanych informacji firma odbierająca odpady, w umówionym dniu, dokonuje odbioru ścieków w sposób bezpieczny i zgodny z przepisami ochrony środowiska, do odpowiednich portowych urządzeń odbiorczych tj. wozów asenizacyjnych. Na dowód odebrania odpadów firma odbierająca odpady wystawia dokument potwierdzający odbiór odpadów ze statku.

W trzecim kwartale 2023 r. w Porcie Rybackim zostanie uruchomiona stacja zlewnicza ścieków typu STZ 212A2RPox z przeznaczeniem do pomiaru ilości i jakości zrzucanych ścieków komunalnych. Stacja wyposażona jest w rozdrabniacz odpadów stałych zawartych w ściekach. Urządzenie to spełnia wymogi rozporządzenia Ministra Infrastruktury z dnia 17 października 2002 r. w sprawie warunków wprowadzenia nieczystości ciekłych do stacji zlewniczych oraz rozporządzenia Ministra Inwestycji i Rozwoju z dnia 25 kwietnia 2019 r., zmieniającego rozporządzenie w sprawie warunków wprowadzania nieczystości ciekłych do stacji zlewniczych. Stacja zapewnia identyfikację dostawców ścieków oraz umożliwia odbiór ścieków. Stacja zapewnia ilościowy pomiar ścieków poprzez wyposażenie ciągu spustowego w przepływomierz elektromagnetyczny. Dane o odbiorach ścieków takie jak ilość oraz data i godzina poszczególnych dostaw gromadzone są w sterowniku przemysłowym stacji na

indywidualnych kontaktach dostawców. Mogą być one przenoszone kartą pamięci MicroSD, modułem pamięci USB (Pendrive) lub przesyłane poprzez sieć Ethernet do komputera biurowego. Po każdym odbiorze ścieków drukowane jest automatycznie potwierdzenie dla dostawcy, zawierające m.in. ilość ścieków, dane dostawcy, datę i czas odbioru. Odbiór ścieków ze statków następować będzie przez zgłoszenie przez Kapitana/Agenta statku chęci zdania ścieków do biura Portu Rybackiego telefonicznie lub po zgłoszeniu e-mail. Odbiór ścieków odbywać się będzie dwa razy w tygodniu w poniedziałek i piątek w godz. od 8.00-12.00.

Schemat stacji zlewczej



6.1.4 Odbiór pozostałości ładunku

ZPM Kołobrzeg Sp. z o.o. w przypadku kiedy odbiorca ładunku ze statku we własnym zakresie nie zapewnia odbioru pozostałości ładunku, przyjmuje pozostałości ładunkowe. Odbiorca ładunku ze statku informuje zarządzającego portem o sposobie planowanego odbioru pozostałości ładunku ze statku na 24 godziny przed jego realizacją.

6.1.5 Odbiór biernie poławianych odpadów (narzędzi połowowych)

Użytkownicy Portu Kołobrzeg mają prawo zdawać odpady zebrane w sieci podczas operacji połowowych. W przypadku biernie poławianych odpadów, które mogą być zdane do pojemników na odpady stałe na terenie Portu Kołobrzeg, użytkownicy zdają je do wskazanych pojemników. W celu zdania narzędzi połowowych użytkownicy mają obowiązek osobiście lub telefonicznie zgłosić chęć zdania, podając ich ilość w kilogramach, najpóźniej 1 dzień przed planowanym zdaniem odpadów. Zgłoszenie osobiste możliwe jest w biurze Kierownika Portu Rybackiego a telefoniczne pod numerem telefonu wskazanym na tablicy ogłoszeń. Przekazanie narzędzi połowowych jest możliwe w każdą środę w godzinach 10.00 -12.00 . Pojemnik na narzędzia połowowe znajduje się przy nabrzeżu Skarpowym i poza terminem zdawania jest na stałe zamknięty oraz monitorowany.



6.1.6 Odbiór pozostałości z oczyszczania spalin

Postępowanie z pozostałościami z oczyszczania spalin określa Międzynarodowa Konwencja o Zapobieganiu Zanieczyszczenia Morza przez Statki (MARPOL 73/78) Aneks VI – Prawidło 14 oraz 17. Normy te dotyczą zapobiegania zanieczyszczenia powietrza przez statki oraz ograniczenia emisji SO_x i NO_x ze statków. W Porcie Kołobrzeg nigdy nie było zgłaszane zapotrzebowanie na odbiór tego typu odpadu, ponieważ jednostki wpływające do portu nie są wyposażone w tego rodzaju instalacje.

6.1.7 Odbiór odpadów zawierających substancje zubożające warstwę ozonową

Zgodnie z art. 7 ust. 9 Ustawy o portowych urządzeniach do odbioru odpadów ze statków, podmiot dokonujący naprawy, wymiany, montażu lub demontażu urządzeń i instalacji zawierających substancje kontrolowane jest obowiązany do zapewnienia odbioru odpadów powstających w trakcie swojej działalności. W Porcie Kołobrzeg nigdy nie było zgłaszane zapotrzebowanie na odbiór tego typu odpadu, ponieważ odpad ten jest zagospodarowywany przez przedsiębiorstwa dokonujące ww. czynności.

System opłat za gospodarowanie odpadami

Za odbiór i przetwarzanie odpadów ze statków, innych niż pozostałości ładunku, armatorzy wnoszą opłaty: pośrednią, dodatkową i specjalną. Opłatę pośrednią, przez którą rozumie się opłatę za świadczenie usług portowych w zakresie portowych urządzeń do odbioru odpadów ze statków, uiszcza każdy statek niezależnie od faktycznego odprowadzania odpadów ze statków. Opłata pośrednia obejmuje koszty pośrednie i stanowi co najmniej 30% całkowitych kosztów bezpośrednich rzeczywistego odprowadzania i przetwarzania odpadów ze statków w roku poprzedzającym, z możliwością uwzględnienia również kosztów związanych z przewidywanym natężeniem ruchu w roku następnym. Opłata pośrednia w pełni pokrywa koszty odbioru i przetwarzania odpadów ze statków określonych w załącznik V do Konwencji MARPOL, włączając w to odpady związane z ładunkiem, inne niż pozostałości ładunku oraz biernie

poławiane odpady. Nie pobiera się każdorazowo opłaty pośredniej od statków, które zgodnie z art. 10 ust. 16 ustawy o zapobieganiu zanieczyszczaniu morza przez statki uzyskały zwolnienie z obowiązku wcześniejszego informowania o odpadach ze statków oraz każdorazowego zdawania odpadów ze statków przed wypłynięciem z portu. Opłatę dodatkową ZPM Kołobrzeg Sp. z o.o. pobiera, jeżeli ich ilość przekracza maksymalną pojemność magazynowania statku, która została zadeklarowana oraz odbiór dodatkowych ilości odpadów ze statków nieobjętych opłatą pośrednią. Odbiór odpadów ze statków w czasie i w warunkach innych niż określone w „Planie gospodarowania odpadami ze statków dla Portu Kołobrzeg” następuje za opłatą specjalną. Wysokość opłat związane z odbiorem odpadów w Porcie Kołobrzeg są publikowane na tablicach ogłoszeń oraz na stronie internetowej ZPM Kołobrzeg Sp. z o.o.

6.2 Wykorzystanie urządzeń

6.2.1 Odpady olejowe

Odpady olejowe zdawane są do dwóch zbiorników znajdujących się na stacji odbioru wód zaolejonych. Odpady olejowe z jednostek pływających są zdawane bezpośrednio poprzez złącze uniwersalne pompą z jednostki pływającej.

6.2.2 Odpady zbierane w sposób selektywny

Odpady zbierane selektywnie na jednostce pływającej, po przybiciu do brzegu umieszczane są w przystosowanych do tego urządzeniach odbiorczych. Usytuowanie urządzeń do odbioru tego rodzaju odpadów znajduje się na 40 stronie tego planu.

7 Informacja na temat przetwarzania odpadów

7.1 Umieszczanie w pojemnikach, segregacja i magazynowanie odpadów

Czynności związane z umieszczaniem i magazynowaniem odpadów w pojemnikach zależą od rodzaju odpadu. Odpady określone w załączniku I do Konwencji MARPOL 73/78 zdawane są do portowego urządzenia odbiorczych usytuowanych przy nabrzeżu zachodnim. Odbiór wód zaolejonych może odbywać się przy użyciu pompy własnej lub pompy stanowiącej wyposażenie firmy odbierającej tego typu odpady. Odpady określone w załączniku V do Konwencji MARPOL 73/78 zbierane są i dostarczane do pojemników znajdujących się w porcie. Ścieki określone w załączniku IV do Konwencji MARPOL odbierane są bezpośrednio ze statku przez wozy asenizacyjne.

7.2 Działania powodujące zmianę charakteru lub składu odpadów

Na terenie Portu Kołobrzeg nie przewiduje się prac związanych z obróbką, przetwarzaniem, mieszaniem lub innymi działaniami mających wpływ na zmianę charakteru lub składu odpadów.

7.3 Odzysk odpadów

ZPM Kołobrzeg Sp. o.o. nie prowadzi czynności związanych z odzyskiem odpadów, oprócz ich gromadzenia w urządzeniach odbiorczych. Decyzję w sprawie wyboru sposobu unieszkodliwiania i zagospodarowania odpadów ze statków pozostawia się przedsiębiorstwu odbierającemu odpady. Sposoby te muszą być zgodne z zasadami ochrony środowiska w miejscu realizacji wybranej technologii.

8 Informacje dotyczące ewidencji odpadów

Ewidencja wód zaolejonych - ZPM Kołobrzeg Sp. z o.o., na podstawie wykazów dostarczanych każdego miesiąca przez podmiot Obsługa Kutrów Rybackich S.C. A. Dzwonek-Żytki, M. Żytki zajmującą się bezpośrednio odbiorem wód zaolejonych, prowadzi ewidencję odbioru wód zaolejonych ze statków. Armator jednostki (wytwórca odpadu) zgłasza chęć przekazania odpadu do podmiotu zarządzającemu portem, na podstawie przyjętego zgłoszenia, ZPM Kołobrzeg Sp. z o.o. wystawia odpowiednie zlecenie (od poniedziałku do piątku, w godzinach od 07:00 do 15:00) zawierające: datę wydania, nazwę jednostki podmiotu przyjmującego, imię i nazwisko armatora, oznaczenie jednostki pływającej, datę zdania wód zaolejonych. Wyżej wymienione zlecenie wystawiane jest w trzech egzemplarzach, gdzie jeden zostaje w ZPM Kołobrzeg Sp. z o.o., z drugim zgłaszający potrzebę zdania wód zaolejonych udaje się do przedstawiciela firmy odbierającej odpady, trzeci egzemplarz pozostaje u armatora jednostki. Przyjmujący odpady potwierdza fakt zdania odpadów poprzez wpis do dziennika okrętowego i wydaje kwit odbioru. Kwit odbioru zawiera: datę usługi, nazwę statku, ilość przyjętych odpadów, podpis. Podmiot odbierający odpady dokonuje ich przyjęcia na podstawie przedstawionego przez jednostkę pływającą zlecenia, wydanego przez ZPM Kołobrzeg Sp. z o.o. Po zakończeniu każdego miesiąca odbierający odpady przedstawia ZPM Kołobrzeg Sp. z o.o. wykaz przyjętych odpadów, który zawiera: datę zdania wód zaolejonych oraz ilość zdanych wód zaolejonych. Na tej podstawie ZPM Kołobrzeg Sp. z o.o. dokonuje weryfikacji rzeczywistych zdanych odpadów i wydanych zleceń. Zbiorcze zestawienia, jak również podsumowanie statystyczne, przesyłane są po zakończeniu każdego miesiąca do Inspektora Ochrony Środowiska Morskiego w Kapitanacie Portu Kołobrzeg.

Ewidencja odpadów stałych - prowadzona jest w oparciu o miesięczne rozliczenie faktur otrzymywanych od firmy odbierającej odpady z terenu Portu Kołobrzeg. Na fakturze wskazana jest ilość zebranych odpadów w danym miesiącu, umożliwia to prowadzenie

ewidencji wywiezionych odpadów w ciągu roku. Kapitan lub armator statku innego niż statek rybacki lub łódź rekreacyjna upoważniona do przewozu nie więcej niż 12 pasażerów, spoza Portu Kołobrzeg przed wejściem (co najmniej 24 godziny) do portu powinien zgłosić ilość i rodzaj odpadów, które chce zdać w Porcie Kołobrzeg.

9 Współpraca z innymi podmiotami

ZPM Kołobrzeg Sp. z o.o. nie dysponuje własnymi portowymi urządzeniami odbiorczymi do odbioru odpadów i ścieków ze statków. Dla zapewnienia odbioru odpadów ze statków zawijających do Portu Kołobrzeg ZPM Kołobrzeg Sp. z o.o. współpracuje ze specjalistycznymi firmami, które posiadają odpowiednie urządzenia odbiorcze oraz posiadają możliwości unieszkodliwiania odpadów, w ramach posiadanych zezwoleń na prowadzenie działalności w zakresie gospodarowania odpadami. Najważniejszymi podmiotami, z którymi współpracuje ZPM Kołobrzeg Sp. z o.o. w zakresie gospodarowania odpadami są:

- Usługi Portowe, Obsługa Kutrów Rybackich S.C. A. Dzwonek-Żytki, M. Żytki - odbiór odpadów wymienionych w I i III załączniku Konwencji Marpol 1973/78;
- Miejski Zakład Zieleni, Dróg i Ochrony Środowiska Sp. z o.o. - odbiór odpadów wymienionych w V załączniku Konwencji Marpol 1973/78;
- Green Energy recykling surowce wtórne wywóz śmieci – odbiór odpadów wymienionych w I i V załączniku Konwencji Marpol 1973/78;

10 Nadzór nad gospodarką odpadami w porcie

Na mocy Ustawy z dnia 12 maja 2022 r. o portowych urządzeniach do odbioru odpadów ze statków (Dz. U. 2022 poz. 1250), podmiot zarządzający portem powinien zapewnić urządzenia odbiorcze wystarczające potrzebom statków zawijających do portu oraz posiadać i realizować plan zagospodarowania odpadami. ZPM Kołobrzeg Sp. z o.o. jako podmiot zarządzający portem sprawuje obowiązki wynikające z w/w ustawy.

Nadzór nad realizacją planu w Porcie Kołobrzeg pełni Urząd Morski w Szczecinie. ZPM Kołobrzeg Sp. z o.o. jest zobowiązana do informowania Urzędu Morskiego w Szczecinie o wszelkich zmianach procedur i organizacji gospodarowania odpadami. Ze strony ZPM Kołobrzeg Sp. z o.o. nadzór nad gospodarowaniem odpadami oraz pozostałościami ładunkowymi ze statków pełni Pani Dominika Ostrysz – Inspektor ds. eksploatacji portu i ochrony środowiska.

Osoba odpowiedzialna za realizację portowego planu gospodarowania odpadami oraz pozostałościami ładunkowymi ze statków dla Portu Kołobrzeg sporządza raport dotyczący funkcjonowania i stopnia wykorzystywania portowych urządzeń odbiorczych. Raporty z funkcjonowania i stopnia wykorzystywania portowych urządzeń odbiorczych, zgodnie z rozporządzeniem Ministra Infrastruktury z dnia 5 sierpnia 2022 r. w sprawie wzoru formularza raportu dotyczącego funkcjonowania i stopnia wykorzystania portowych urządzeń do odbioru odpadów ze statków, sporządza się co 2 lata.

11 Nieprawidłowości w funkcjonowaniu urządzeń odbiorczych

Przedstawiciel administracji morskiej jest uprawniony do przeprowadzenia inspekcji pod kątem zgodności deklarowanej ilości odpadów przed wejściem statku do portu, ze stanem rzeczywistym oraz adnotacjami w książkach zapisów olejowych, zapisów śmieciowych oraz zapisów ładunkowych. W przypadku stwierdzenia przez kapitana statku zawijającego do Portu Kołobrzeg niewłaściwego funkcjonowania portowych urządzeń do odbioru odpadów ze statków lub niepoinformowania przez podmiot zarządzający portem o tym fakcie kapitana statku, kapitan zgłasza niezwłocznie te nieprawidłowości do Dyrektora Urzędu Morskiego w Szczecinie. Informacje bądź skargi na niewłaściwe funkcjonowanie portowych urządzeń odbiorczych należy składać do Dyrektora Urzędu Morskiego w Szczecinie – pisemnie lub na formularzu zamieszczonym na stronie www.umgdy.gov.pl

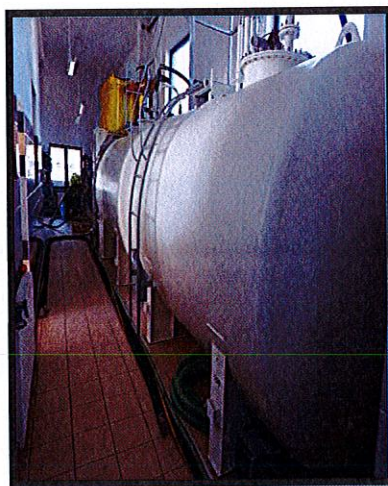
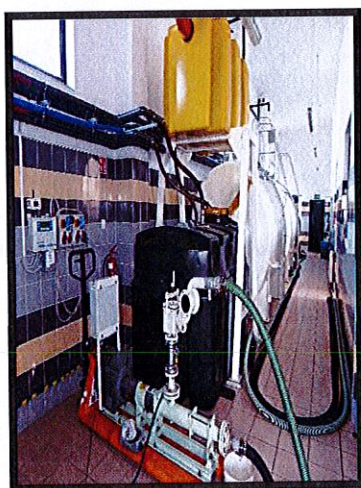
12 Rejestrowanie bieżącego użycia urządzeń odbiorczych

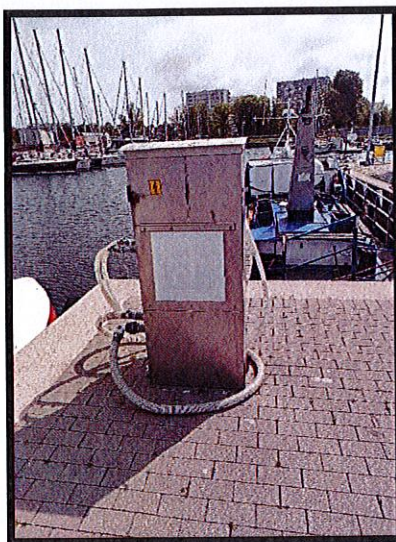
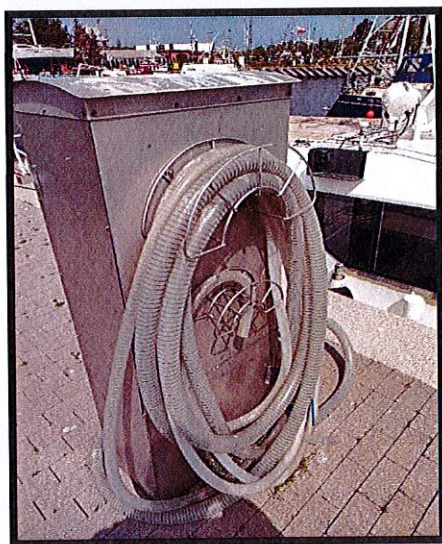
Stan użycia portowych urządzeń odbiorczych wód zęzowych jest kontrolowany przez obsługę firmy Usługi Portowe, Obsługa Kutrów Rybackich S.C. A. Dzwonek-Żytki, M. Żytki. Stan użycia pojemników na odpady powstających na jednostkach prowadzi ZPM Kołobrzeg Sp. z o.o. oraz pozostali użytkownicy portu.

13 Charakterystyka urządzeń odbiorczych

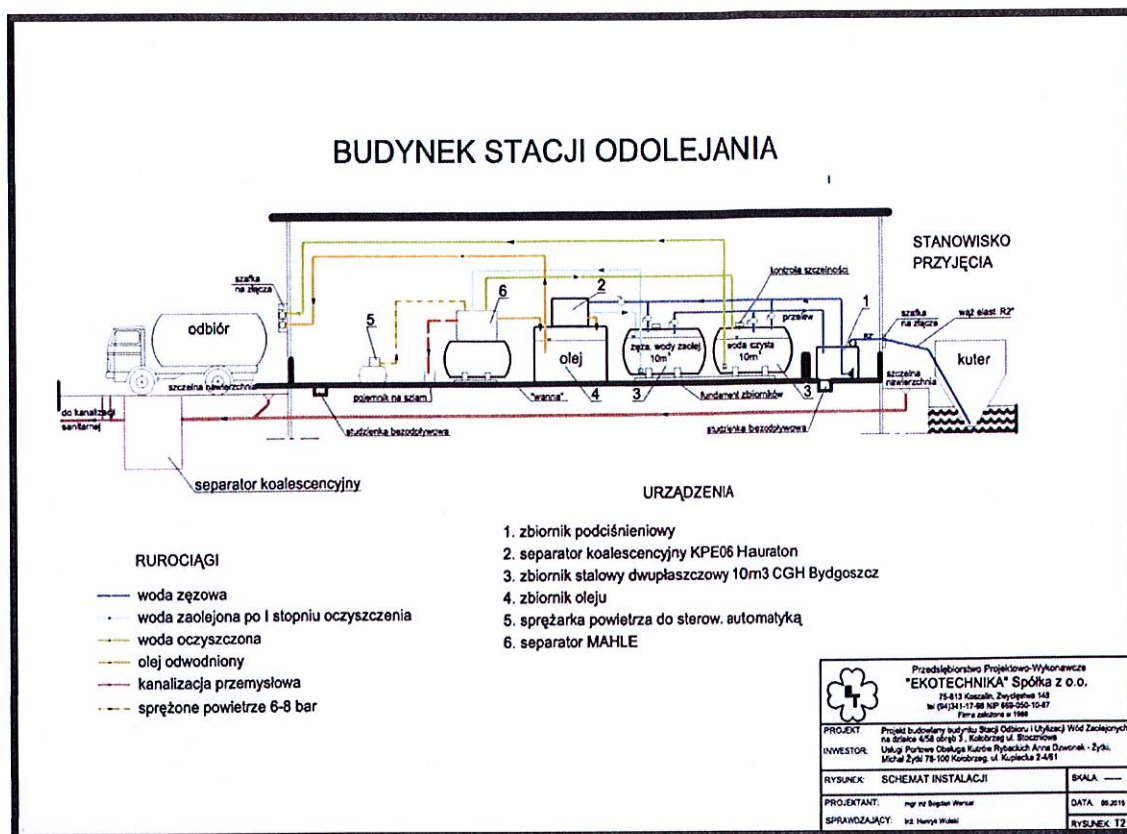
Odpady olejowe i ich mieszaniny

Instalacja do odolejania składa się ze zbiornika podciśnieniowego 2m³, dwóch stalowych zbiornikach-cysternach o pojemności 10 m³ każdy, zbiornika 2,5 m³, separatora grawitacyjnego, separatora Mahle, pomp, rurociągów, okablowania czujników oraz panela kontrolnego, usytuowanych na stacji odbioru wód zaolejonych w Porcie Kołobrzeg (działka 4/58 obręb 3 przy ul. Stoczniowej). Filtry i szmaty zaolejone są składowane w osobnych, szczelnie zamkniętych pojemnikach o pojemności 1 m³, które sukcesywnie są opróżniane, min. raz w miesiącu.





W Porcie Jachtowym, na nabrzeżu Paliwowym znajduje się pompownia wód zęzowych oraz ścieków. Pompownia EPS pracuje w pełni automatycznie przy udziale urządzeń sterowniczych. Wody zęzowe z jednostki pompą przepompowywane są do zbiornika na zęży . Następnie po jego zapełnieniu, zbiornik opróżniany jest przez firmę Usługi Portowe, Obsługa Kutrów Rybackich S.C. A. Dzwonek-Żytki, M. Żytki.



Odbiór odpadów zbieranych selektywnie

Odpady stałe z jednostek pływających zbierane i segregowane na pięć frakcji:

- szkło,
- plastik,
- papier,
- bio,
- zmieszane.

Opady stałe zbierane są do pojemników typu SM 1100 (o pojemności 1,1 m³ każdy), oraz do pojemników typu KP-7 (o pojemności 7m³ każdy) opróżnianych przez MZZDiOŚ ZPM Kołobrzeg Sp. z o.o. dzierżawi od MZZDiOŚ pojemniki na odpady komunalne, które są sukcesywnie opróżniane. Do zbiórki śmieci stałych przeznaczonych zostało łącznie 18 pojemników w Porcie Kołobrzeg. Natomiast do biernie poławianych odpadów, narzędzi

połowowych przeznaczony jest 1 pojemnik typu K-9 (o pojemności 9 m³), znajdujący się na terenie Portu Rybackiego.

Port Rybacki

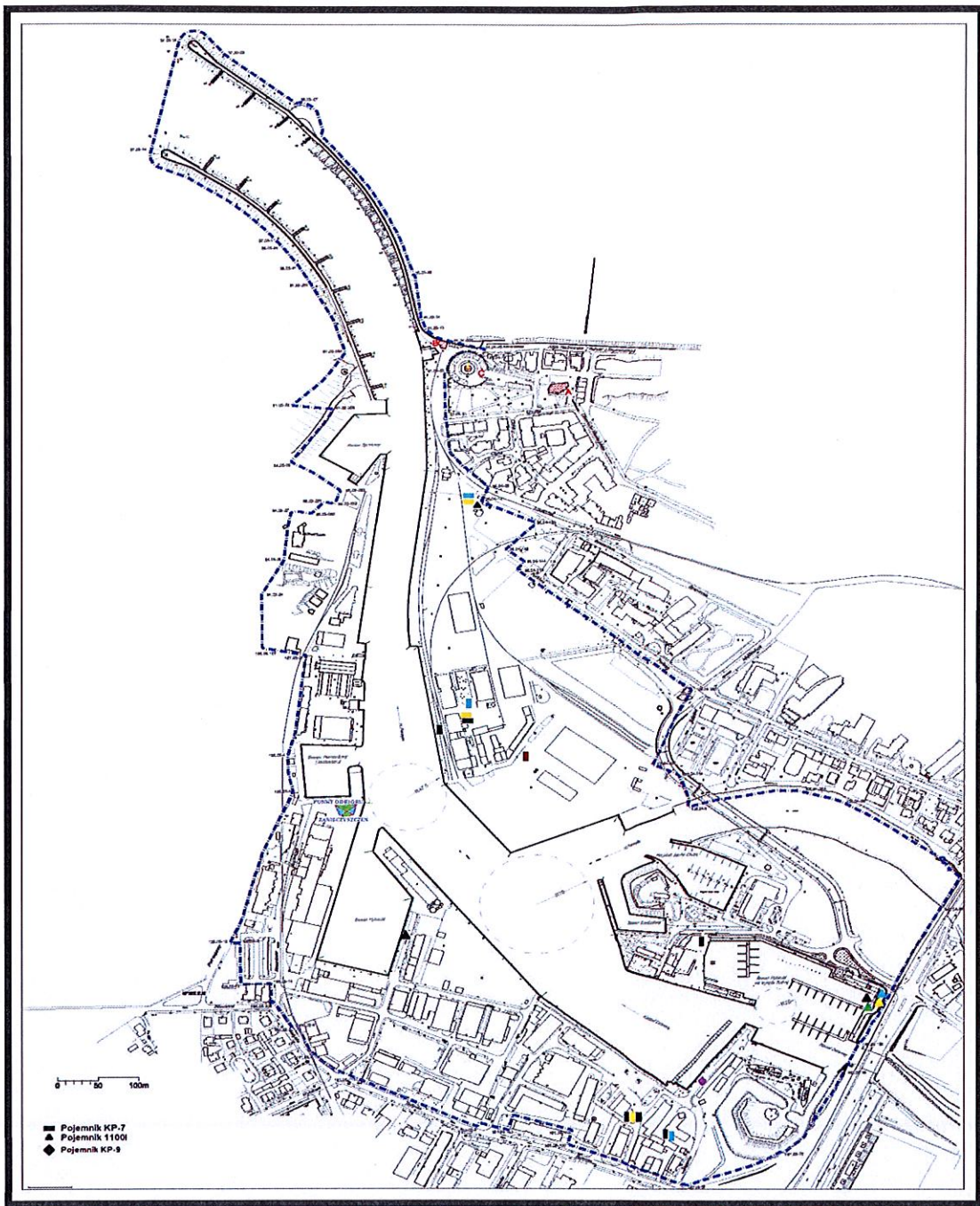
- nabrzeże wschodnie pojemnik 1100l - działka nr 4/75 (zmieszane)
- nabrzeże postojowe 3 x pojemnik KP 7 - działka nr 14 (zmieszane, metale i tworzywa sztuczne)
- nabrzeże skarpowe pojemnik K-9 – działka nr 4/9 (narzędzia połowowe)
- budynek główny (ul. Szyprów 1) 2 x pojemnik KP7 - działka 14 (zmieszane , papier)

Port Jachtowy

- 4 x pojemnik SM 1100 działka nr 174/15

Port Handlowy i Pasażerski

- pojemnik KP 7 - działka nr 99/21 (Bio)
- 2 x pojemnik KP7 - działka nr 111/2 (zmieszane, metale i tworzywa sztuczne)
- pojemnik KP-7 – działka nr 111/1 (papier)
- pojemnik KP 7- działka nr 99/21 (zmieszane)
- 1 x pojemnik SM1100 - działka nr 99/21 (zmieszane)
- 2 x pojemnik KP-7 – działka 99/21 (papier, metale i tworzywa sztuczne)



Legenda:

stacja odbioru wód zaolejonych



KP-7

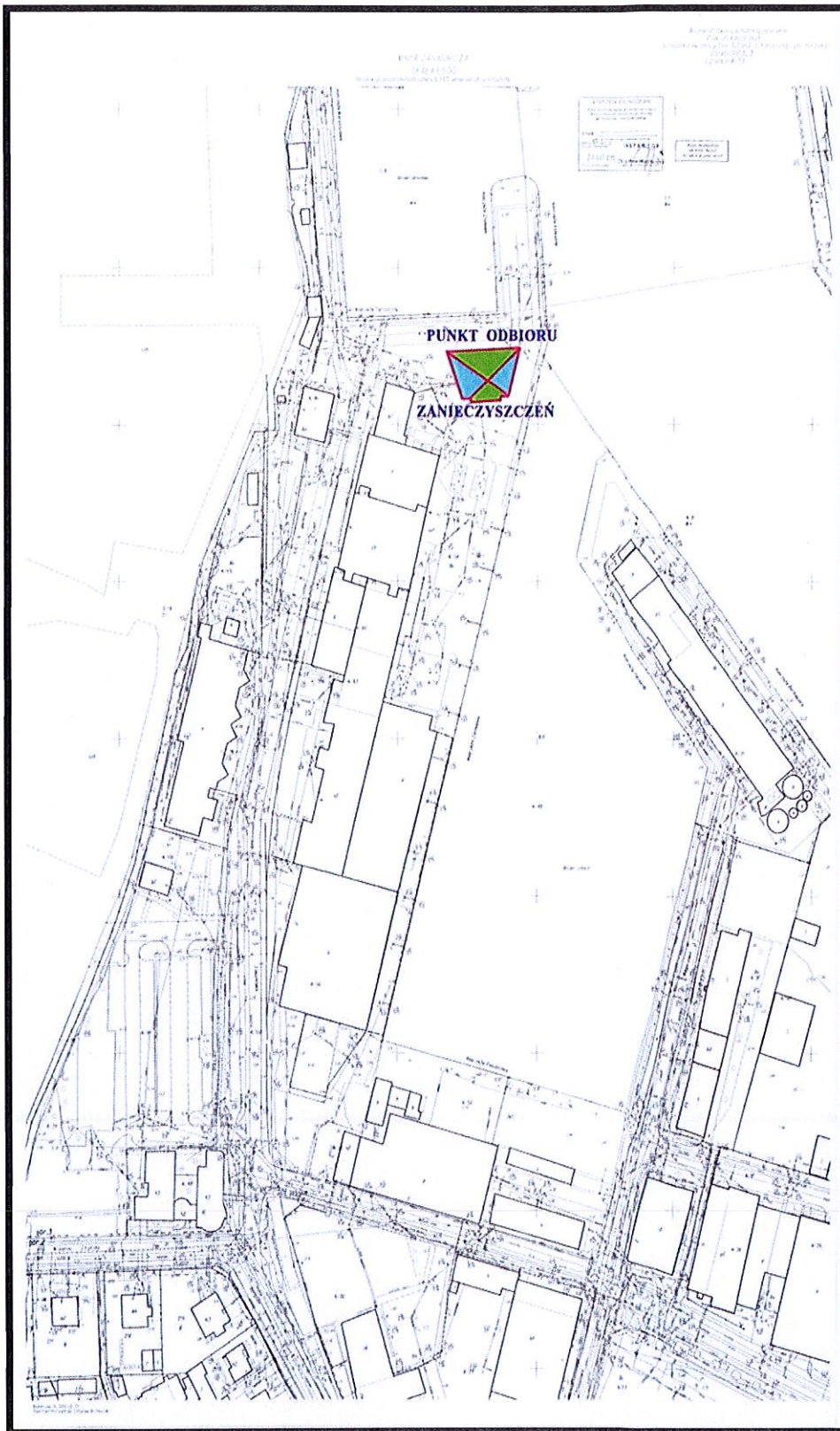


KP-9



SM 11000





Zestawienie istniejących portowych urządzeń odbiorczych dla poszczególnych rodzajów odpadów oraz pozostałości ładunkowych ze statków

Lp.	Kategorie odpadów	Rodzaj urządzeń stosowanych do odbioru i okresowego magazynowania odpadów	Parametry charakteryzujące zdolność przerobową urządzeń	Wykonawca usługi w zakresie odbioru i magazynowania odpadów	Kod
1.	2.	3.	4.	5.	6.
1.	Odpady olejowe i ich mieszaniny	2 szt. -Odolejacz wody zęzowej MPEB-VT 1,0	Odolejacz wody zęzowej MPEB-VT 1,0, zdolność przerobowa odolejacza 1 m ³ /h	Usługi Portowe, Obsługa Kutrów Rybackich S.C. A. Dzwonek-Żytki, M. Żytki	13 04 03, 13 05 07, 13 02 08, 15 02 02, 13 02 05
2.	Ścieki	Samochód ciężarowy – pojemnik asenizacyjny Stokota Scania	Dopuszczalna ładowność 9480 kg	Usługi Portowe, Obsługa Kutrów Rybackich S.C. A. Dzwonek-Żytki, M. Żytki,	Nie dotyczy
3.	Odpady stałe	Pojemniki KP -7, i pojemniki SM 1100	Pojemniki o pojemności 1,1 m ³ i 7 m ³	Miejski Zakład Zieleni, Dróg i Ochrony Środowiska w Kołobrzegu	20 03 01, 20 02 01, 20 01 99 15 01 01 15 01 07
4.	Pozostałości ładunkowe	Nie dotyczy	Nie dotyczy	_____	_____
5.	Biernie poławiane odpady	Pojemnik KP-9	Pojemnik o pojemności 9 m	Firma GreenEnergy	02 01 04

14 Informacja o przepisach wykorzystanych w planie

- Ustawa z dnia 16 marca 1995 r. o zapobieganiu zanieczyszczeniu morza przez statki (t. j. Dz. U. 2020 poz. 1955 z późn. zm.)
- Ustawa z dnia 14 grudnia 2012 r. o odpadach (t. j. Dz. U. 2022 poz. 699 z późn. zm.)
- Ustawa z dnia 21 marca 1991 r. o obszarach morskich Rzeczypospolitej Polskiej i administracji morskiej. (t. j. Dz. U. 2022 poz. 457 z późn. zm.)
- Ustawa z dnia 20 grudnia 1996 r. o portach i przystaniach morskich (t. j. Dz. U. 2022 poz. 1624)
- Ustawa z dnia 12 maja 2022 r. o portowych urządzeniach do odbioru odpadów ze statków (Dz. U. 2022 poz. 1250)
- Ustawa Prawo wodne z 20 lipca 2017 r.(t. j. Dz. U. 2017 poz. 1566 z późn. zm.)
- Rozporządzenie Ministra Środowiska z dnia 02 stycznia 2020 r. w sprawie katalogu odpadów (Dz. U. 2020 poz. 10)
- Rozporządzenie Ministra Infrastruktury z dnia 5 sierpnia 2022 r. w sprawie wzoru formularza pokwitowania odbioru odpadów ze statków (Dz. U. 2022 poz. 1750)
- Rozporządzenie Ministra Infrastruktury z dnia 20 lipca 2022 r. w sprawie wzoru formularza wniosku o zatwierdzenie planu gospodarowania odpadami ze statków (Dz. U. 2022 poz. 1603)
- Zarządzenie nr 3 Dyrektora Urzędu Morskiego w Szczecinie z dnia 6 kwietnia 2023r. Przepisy portowe
- Konwencja o ochronie środowiska morskiego obszaru Morza Bałtyckiego, sporządzona w Helsinkach dnia 9 kwietnia 1992 r. (Dz. U. z 2000 r., nr 28, poz. 346)
- Międzynarodowa Konwencja o zapobieganiu zanieczyszczeniu morza przez statki MARPOL 73/78 (Dz. U. z 1987 r., nr 17, poz. 101)

15 Informacje dla użytkowników portu

Informacje o portowych urządzeniach do odbioru odpadów oraz pozostałości ładunkowych zestatków, są dostępne na stronie internetowej oraz tablicy ogłoszeń ZPM Kołobrzeg Sp. z o.o. Informacji dotyczących lokalizacji urządzeń odbiorczych w Porcie Kołobrzeg, rodzaju odpadów przyjmowanych do urządzeń odbiorczych, procedury przekazywania odpadów, systemie opłat, danych odbiorców odpadów udziela:

Zarząd Portu Morskiego Kołobrzeg, ul. Portowa 41, 78-100 Kołobrzeg

- (94) 35 167 65,

Urząd Morski w Szczecinie Delegatura w Kołobrzegu; ul. Morska 8., 78-100 Kołobrzeg

- (94) 35 227 03,

Służby Dyżurne Kapitanatu Portu Kołobrzeg, ul. Morska 8., 78-100 Kołobrzeg

- (94) 35 227 99,

Usługi Portowe, Obsługa Kutrów Rybackich S.C. A. Dzwonek-Żytki, M. Żytki,
ul. Stoczniowa, 78-100 Kołobrzeg

- (94) 35 21 928, 602-101-903

16 Opis procedury konsultacji projektu planu gospodarowania odpadami ze statków

Zgodnie z art. 13 ust. 3 Ustawy z dnia 12 maja 2022 r. o portowych urządzeniach do odbioru odpadów ze statków (Dz. U. 2022 poz. 1250) „Plan gospodarowania odpadami ze statków” podlega „przed jego zatwierdzeniem konsultacjom z użytkownikami portu, odbiorcami odpadów ze statków, organizacjami realizującymi obowiązki wynikające z rozszerzonej odpowiedzialności producenta oraz organizacjami społecznymi. ZPM Kołobrzeg Sp. z o.o. podał do publicznej informacji wiadomość o wyłożeniu „Planu gospodarowania odpadami ze statków dla Portu Kołobrzeg” do konsultacji. Wgląd do przedmiotowego planu oraz uwagi można wnosić w dniach 22.05.23 r. – 31.05.23 r. w siedzibie ZPM Kołobrzegu Sp. z o.o. przy ul. Portowej 41 lub za pomocą poczty elektronicznej na poniższym formularzu.

Nazwa lub imię i nazwisko
Miejsce zamieszkania i adres siedziba i adres
Adres elektroniczny
Uwagi do konsultowanego planu

Załącznik 1 Informacja o odpadach znajdujących się na statku

INFORMACJA O ODPADACH ZE STATKÓW ZNAJDUJĄCYCH SIĘ NA STATKU PRZEKAZYWANA PORTOM I PRYZSTANIOM MORSKIM (INFORMATION ON WASTE ON SHIP TO BE TRANSFERRED BEFORE ARRIVAL TO PORT)

(podać nazwę portu zawinięcia)
(enter name of port call)

Niniejszy formularz należy przechowywać na statku wraz z odpowiednią książką zapisów olejowych, książką zapisów ładunkowych, książką zapisów o postępowaniu z odpadami ze statków i/lub planem postępowania z odpadami ze statków zgodnie z wymogami konwencji MARPOL. *(This form should be retained on board the ship along with the appropriate Oil Record Book, Cargo Record Book, Garbage Record Book or Garbage Management Plan as required by the MARPOL Convention).*

1. DANE STATKU (SHIP PARTICULARS)

1.1. Nazwa statku <i>(Name of the ship):</i>	1.5. Właściciel lub operator <i>(Owner or operator):</i>								
1.2. Numer IMO (IMO number):	1.6. Numery lub litery identyfikacyjne <i>(Distinctive number or letters):</i> Numer MMSI (identyfikator morskiej służby ruchomej) (MMSI <i>(Maritime Mobile Service Identity) number):</i>								
1.3. Pojemność brutto <i>(Gross tonnage):</i>	1.7. Państwo bandery <i>(Flag State):</i>								
1.4. Rodzaj statku: <table style="width: 100%; margin-top: 10px;"> <tr> <td style="text-align: center;"><input type="checkbox"/> Tankowiec <i>(Oil tanker)</i></td> <td style="text-align: center;"><input type="checkbox"/> Chemikaliowiec <i>(Chemical tanker)</i></td> <td style="text-align: center;"><input type="checkbox"/> Masowiec <i>(Bulk carrier)</i></td> <td style="text-align: center;"><input type="checkbox"/> Kontenerowiec <i>(Container)</i></td> </tr> <tr> <td style="text-align: center;"><input type="checkbox"/> Inny statek towarowy <i>(Oil tanker)</i></td> <td style="text-align: center;"><input type="checkbox"/> Statek pasażerski <i>(Passenger ship)</i></td> <td style="text-align: center;"><input type="checkbox"/> Statek RO-RO <i>(RO-RO)</i></td> <td style="text-align: center;"><input type="checkbox"/> Inny <i>(Other ship)</i> Jaki?</td> </tr> </table>		<input type="checkbox"/> Tankowiec <i>(Oil tanker)</i>	<input type="checkbox"/> Chemikaliowiec <i>(Chemical tanker)</i>	<input type="checkbox"/> Masowiec <i>(Bulk carrier)</i>	<input type="checkbox"/> Kontenerowiec <i>(Container)</i>	<input type="checkbox"/> Inny statek towarowy <i>(Oil tanker)</i>	<input type="checkbox"/> Statek pasażerski <i>(Passenger ship)</i>	<input type="checkbox"/> Statek RO-RO <i>(RO-RO)</i>	<input type="checkbox"/> Inny <i>(Other ship)</i> Jaki?
<input type="checkbox"/> Tankowiec <i>(Oil tanker)</i>	<input type="checkbox"/> Chemikaliowiec <i>(Chemical tanker)</i>	<input type="checkbox"/> Masowiec <i>(Bulk carrier)</i>	<input type="checkbox"/> Kontenerowiec <i>(Container)</i>						
<input type="checkbox"/> Inny statek towarowy <i>(Oil tanker)</i>	<input type="checkbox"/> Statek pasażerski <i>(Passenger ship)</i>	<input type="checkbox"/> Statek RO-RO <i>(RO-RO)</i>	<input type="checkbox"/> Inny <i>(Other ship)</i> Jaki?						

2. DANE DOTYCZĄCE PORTU I PRZYSTANI MORSKIEJ ORAZ REJSU (PORT AND VOYAGE PARTICULARS)

2.1. Lokalizacja/nazwa terminalu: (Location/terminal name)	2.6. Ostatni port lub przystań morską, w którym zdano odpady ze statków: (Last port where waste was delivered)
2.2. Data i godzina zawinięcia do portu lub przystani morskiej: (Arrival date and time)	2.7. Data ostatniego zdanía odpadów ze statków: (Date of last waste delivery)
2.3. Data i godzina wypłynięcia z portu lub przystani morskiej: (Departure date and time)	2.8. Następny port lub przystań morską zdanía odpadów ze statków: (Next port of waste delivery (if known))
2.4. Ostatni port lub przystań morską i kraj: (Last port and country)	2.9. Osoba składająca formularz (jeżeli jest to osoba inna niż kapitan): (Person submitting this form (if other than the master))
2.5. Następny port lub przystań morską i kraj (jeżeli są znane): (Next port and country (if known))	

3. RODZAJ I ILOŚĆ ODPROWADZONYCH ODPADÓW ZE STATKÓW (TYPE AND AMOUNT OF WASTE RECEIVED FROM SHIPS)

Rodzaj (Type)	Ilość odpadów ze statków do zdanía (m ³) (Waste to be delivered (m ³))	Maksymalna pojemność magazynowania przeznaczona na odpady ze statków (m ³) (Maximum dedicated storage capacity (m ³))	Ilość odpadów ze statków zatrzymanych na statku (m ³) (Amount of waste retained on board (m ³))	Port lub przystań morską, w których pozostałe odpady ze statków zostaną zdanie (Port at which remaining waste will be delivered)	Szacowana ilość odpadów ze statków wytworzonych między przekazaniem informacji o odpadach ze statków a następnym portem lub przystanią morską zawinięcia (m ³). (Estimated amount of waste to be generated between notification and next port of call (m ³))
Konwencja MARPOL Załącznik I – Oleje (MARPOL Annex I – Oil)					
Zaolejone wody zęzowe (Oily bilge water)					
Pozostałości olejowe (szlam) (Oily residues (sludge))					
Zaolejone wody po myciu zbiorników (Oily tank washings)					
Budny balast (Dirty ballast water)					
Osad i szlam po czyszczeniu zbiorników (Sediment and sludge from tank cleaning)					

Inne (proszę określić) (Other (please specify))					
Konwencja MARPOL Załącznik II – Szkodliwe substancje ciekłe (MARPOL Annex II – Noxious Liquid Substances (NLS))					
Substancja kategorii X (Category X substance)					
Substancja kategorii Y (Category Y substance)					
Substancja kategorii Z (Category Z substance)					
IS – inne substancje (OS – other substance)					
Konwencja MARPOL Załącznik IV – Ścieki (MARPOL Annex IV – Sewage)					
Konwencja MARPOL Załącznik V – Odpady (MARPOL Annex V – Garbage)					
A. Tworzywa sztuczne (Plastics)					
B. Odpady produktów spożywczych (Food waste)					
C. Odpady komunalne (np. wyroby z papieru, szmaty, szkło, metal, butelki, porcelana stołowa itp.) (Domestic waste (e.g. paper products, rags, glass, metal, bottles, crockery, etc.))					
D. Olej spożywczy (Cooking oil)					
E. Popioły ze spalarek (Incinerator ashes)					
F. Odpady eksploatacyjne (Operational waste)					
G. Zwłoki zwierzęce (Animal carcass(es))					
H. Narzędzia połowowe (Fishing gear)					
I. Odpady elektroniczne (E- waste)					

J. Pozostałości ładunku (szkodliwe dla środowiska morskiego) ² (Cargo residues (Harmful to the Marine Environment – HME)) ¹					
K. Pozostałości ładunku (nieszkodliwe dla środowiska morskiego) ² (Cargo residues (non-HME)) ²					
Konwencja MARPOL Załącznik VI – Związane z zanieczyszczeniem powietrza (MARPOL Annex VI – Air Pollution related)					
Substancje zubożające warstwę ozonową i urządzenia zawierające takie substancje ² (Ozone-depleting substances and equipment containing such substances)					
Pozostałości z oczyszczania spalin (Exhaust gas-cleaning residues)					
Inne odpady nieujęte w konwencji MARPOL (Other waste, not covered by MARPOL Convention)					
Biernie poławiane odpady (Passively fished waste)					

Uwagi:

(Notes)

1. Powyższe informacje mogą być wykorzystane w ramach inspekcji przeprowadzanej przez państwo portu oraz w ramach innych inspekcji. (This information shall be used for port State control and other inspection purposes).

2. Niniejszego formularza nie wypełnia się w przypadku, gdy statek podlega zwolnieniu z obowiązku zdawania odpadów ze statków zgodnie z art. 10 ust. 8 i 10 ustawy z dnia 16 marca 1995 r. o zapobieganiu zanieczyszczeniu morza przez statki (Dz. U. z 2020 r. poz. 1955 oraz z 2022 r. poz. 1250).

(This form is to be completed unless the ship is covered by an exemption in accordance with Article 10 item 8 and 10 of the law of 16 March 1995 on the prevention of sea pollution from ships (Journal of Law 2020 item 1955 and 2022 item 1250).

1) Wartości mogą być szacunkowe. Należy podać prawidłową nazwę przewozową przedmiotowej szkodliwej substancji ciekłej.

(May be estimates. Indicate the proper shipping name of the NLS involved).

2) Wartości mogą być szacunkowe. Należy podać prawidłową nazwę przewozową suchego ładunku.

(May be estimates. Indicate the proper shipping name of the dry cargo).

3) Wynikające ze zwykłych czynności konserwacyjnych na pokładzie.

(Arising from normal maintenance activities on board).

Rozporządzenie Ministra Infrastruktury z dnia 5 sierpnia 2022 r. w sprawie wzoru formularza, na którym jest przekazywana informacja o odpadach ze statków znajdujących się na statku (Dz. U. 2022 poz. 1716).

Załącznik 2 Karta przekazania odpadu

KARTA PRZEKAZANIA ODPADU		Nr karty
Posiadacz odpadów, który przekazuje odpad Zarząd Portu Morskiego Kołobrzeg Sp. z o.o.		Posiadacz odpadów, który przyjmuje odpad
Adres: ul. Portowa 41 78-100 Kołobrzeg		Adres:
Tel/fax: 35 167 65		Tel/fax:
Nr REGON 331046773		Nr REGON
Kod odpadu	Rodzaj odpadu	
Potwierdzam przekazanie odpadu data, pieczęć i podpis		Potwierdzam przyjęcie odpadu data, pieczęć i podpis
Data/miesiąc	Masa przekazanych odpadów [m³]	Numer rejestracyjny pojazdu, przyczepy lub naczepy